



TEXT **ANDERS JENSEN**

7 Photoshopfilter du inte visste att du behövde

Bland Photoshops inbyggda filter finns inte bara skumma konsteffekter. I den här artikeln visar vi dig sju gömda filterfunktioner som både fotografer och bildbehandlare kan ha nytta av.

Photoshopfilter – är det verkligen något för digitalfotografen? Är det inte mest special-effekter som passar dem som vill leka med sina bilder och skapa versioner som ser ut som oljemålningar och blyertsteckningar? Jo, många av Photoshops inbyggda filter handlar om precis det – artistiska eller abstrakta effekter som knappast är särskilt användbara för den typiske fotografen. Men mitt i filterdjungeln finns det också

många guldkorn.

Vissa av guldkornen känner de flesta till, exempelvis *oskarp mask*, *gaussisk oskärpa* och *högpasfilter*. Dessa har vi upprepade gånger nämnt och förklarat i olika artiklar. Den här gången gräver vi istället lite djupare i filtermenyn och tittar på funktioner man inte hör lika mycket om. Funktioner som i många fall kan förbättra dina bilder utan att resultatet blir orealistiskt.



Om Anders Jensen

Anders är lärare på Moderskeppet.se, Sveriges största webbplats om Photoshop och bildbehandling.

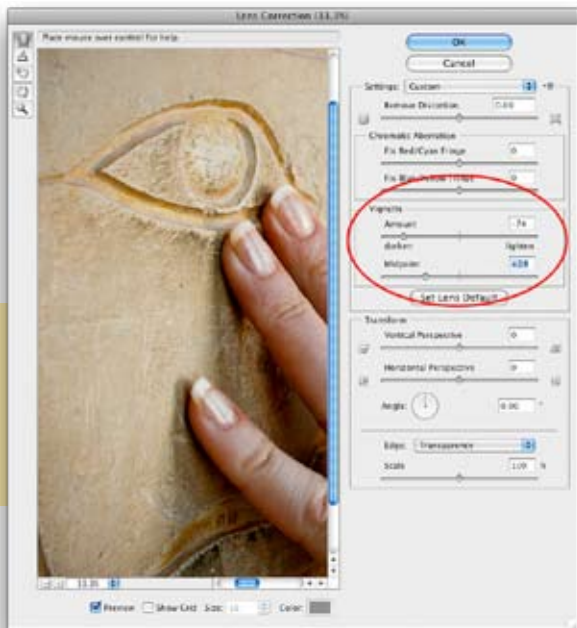
1. VINJETTERING

Vinjettering tycks tillhöra effekterna som aldrig går ur modet. Att mörka ner hörn och kanter för att lyfta fram huvudmotivet är fortfarande en av de vanligaste åtgärderna inom digital bildbehandling. På senare år har vi också sett mer av den vita vinjetteringen med ljusa hörn.

I Photoshop finns det ett otal sätt att åstadkomma en vinjettering. Alltifrån helt manuella tillvägagångssätt till Camera Raws utmärkta vinjetteringsfunktion. Men ett av de enklaste alternativen som ofta gör jobbet riktigt bra utnyttjar ett filter.

SÅ GÖR DU

1. Välj **Filter > Distort > Lens Correction** (filter > förvrängning > linskorrigering).
2. Vinjetteringen sköter du direkt med ett par reglage i mitten av dialogrutan. **Amount** (mängd) avgör hur mörk eller ljus vinjetteringen ska vara. Med **midpoint** (mittpunkt) styr du sedan utbredningen.



FILTER

Distort > Lens correction (förvrängning > linskorrigering)

Bonustips

Filtrets huvudfunktionalitet är att rätta till distortion, alltså geometriska avvikelser på grund av brister hos kameranlinsen. Passa på att fixa sådana problem samtidigt.

2. SLÄTARE YTOR

Brus och andra defekter är ofta som mest framträdande i stora enfärgade partier, särskilt om ljuset är otillräckligt. De flesta försöker åtgärda detta med någon av de enklare metoderna för brusreducering som finns tillgängliga i Photoshop. Problemet är att inställningarna som gör ytorna snygga också mjukar upp konturerna. I slutändan blir det ofta en avvägning där ingenting blir riktigt bra. Vill du komma närmare ett perfekt resultat måste du välja rätt filter.

Den här tekniken är även bra om du bara vill snygga till ytor i största allmänhet. Det är till exempel hur lätt som helst att ge en halvrisig bil felfri, glänsande lack. Tänk på det nästa gång du tittar på bilder av begagnade bilar.





SÅ GÖR DU

1. Gör en lagerkopia av ursprungsbilden.

2. För bästa resultat är det bra om du i det här läget kan göra en grov markering av ytorna du vill snygga till. På så sätt skyddar du konturerna ännu mer. Den bästa metoden är ofta **Select > Color Range** (markera > färgområde). Gå sedan in med pipetten och klicka på ytornas färg och använd reglaget för att få med de partier du vill påverka.

3. Välj sedan **Filter > Blur > Surface Blur** (filter > oskärpa > ytorskärpa). Experimentera med reglagen tills du hittar bra värden för just den bilden du arbetar med. **Radius (radie)** styr mängden oskärpa medan **Threshold (tröskelvärde)** avgör hur Photoshop hittar ytorna.

FILTER

Blur > Surface Blur (oskärpa > ytorskärpa)

Bonustips

Vill du vara extra noggrann gör du en ordentlig lagermask istället för att göra en markering i steg 2. Enklast är att lägga ytorskärpan på hela lagerkopian och fylla masken med svart färg. På så sätt kan du med en vit pensel måla fram ytutjämningen precis där du vill ha den – ett perfekt sätt att exempelvis jämna ut hud i porträttbilder.

3. FEJKA KORT SKÄRPEDJUP

«Vad proffsigt det blir med den suddiga bakgrunden!». Det är troligen en av de vanligaste kommentarerna man får när man visar bilder från en systemkamera för någon som är van vid kompaktkameror. Det korta skärpedjupet, som bland annat möjliggörs av systemkamerans större sensor, är förstås en riktig tillgång.

Men även om du inte riktigt hann ställa in rätt bländare

eller helt enkelt inte insåg vid fotoögonblicket hur rörig bakgrunden var, finns en räddning. Kort skärpedjup går nämligen att fejka på ett mycket trovärdigt sätt i Photoshop. Men glöm tanken på att bara markera bakgrunden och lägga på vanlig gaussisk oskärpa. Oskärpan blir orealistisk och det uppstår fula gloriaeffekter som förstör illusionen omedelbart. Den rätta vägen är att använda ett annat av Photoshops oskärpefilter.



FILTER

Blur > Lens blur (oskärpa > linsoskärpa)

SÅ GÖR DU

Att fejka kort skärpedjup är lite pyssligt. Innan du kör igång filtret måste du isolera det som ska vara i fokus med hjälp av en lagermask.

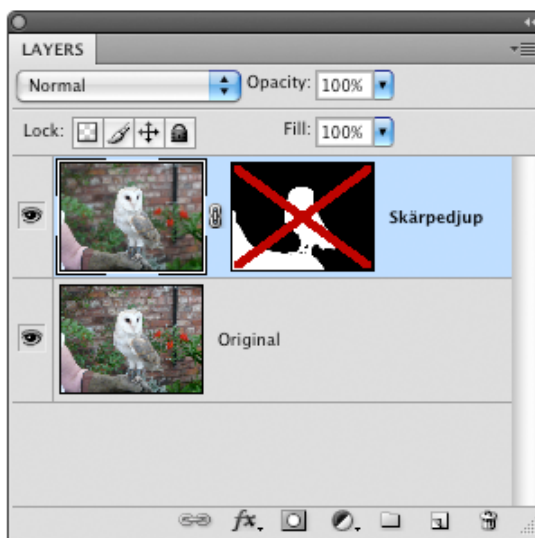
1. Gör därför först en kopia av bilden och klicka på knappen **Add layer mask** (lägg till lagermask) längst ner i lagerpanelen.

2. Måla med svart pensel i masken för att dölja allting som du vill göra suddigare. Kryssa bort synligheten för bakgrunds-lagret eller lägg ett tomt färgat lager mellan de två bildlagren så du ser hur du maskar.

3. Lagermasken skapar du enbart för att informera Photoshop om vad som ska vara i fokus. När du är klar kan du därför avaktivera masken genom att hålla ner «Shift» och klicka på maskens tumnagel. Har du gjort rätt dyker det upp ett kryss över masken i lagerpanelen.

4. Gå sedan till **Filter > Blur > Lens Blur** (filter > oskärpa > linsoskärpa).

- **Välj layer mask** (lagermask) i rullistan A (se bild).
- Kryssa i rutan **B**. Detta är nödvändigt eftersom din lagermask visar det som ska vara i fokus och inte det som ska vara suddigt.
- Dra i radiereglaget **C** tills du får önskad mängd oskärpa.



Bonustips

Det finns fler möjligheter när du använder Lens Blur. Experimentera gärna med de olika reglagen. Titta särskilt på de under rubriken **Specular Highlights** (speglande högdagrar). Där kan du åstadkomma de reflexåterspeglingar av kamerallinsens form som ibland förekommer i riktiga bilder med kort skärpedjup. Formen på linsen ställer du för övrigt in i rullistan under rubriken **Iris**.

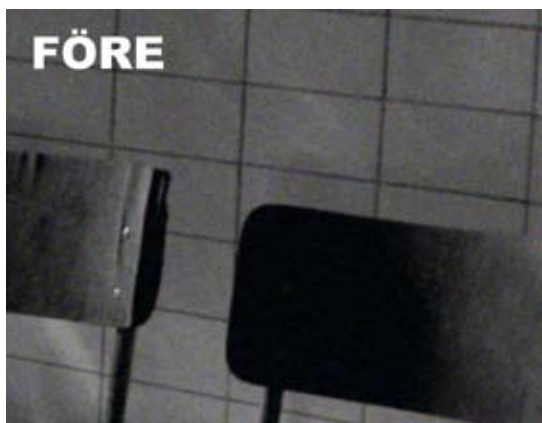
4. FIXA INSKANNADE BILDER OCH LÅNGA EXPONERINGAR

I filtermenyn finns en liten rackare som heter **Dust & Scratches** (damm & repor). Föga förvånande är huvudfunktionen just att avlägsna damm och repor. Problemet är att filtret ofta förstör bildens riktiga detaljer och därför inte är särskilt användbart. Men om du är lite fiffig kan du använda damm & repor-filtret för att minska bruset i vissa bilder.

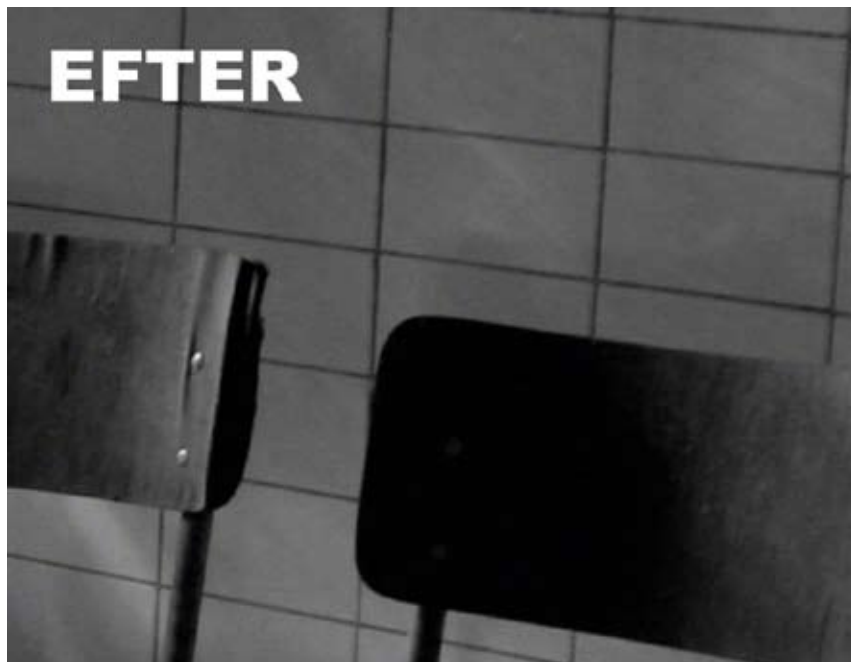
Om du lägger filtret direkt på bilden för att minska bruset får du förstås samma problem med detaljer som förstörs. Men du kan delvis komma runt problemet genom att bara ge dig på den brusigaste färgkanalen. Visserligen skadar det bilden en del även om du bara förstör detaljer i en enda färgkanal, men å andra sidan kan det vara värt priset om du slipper mycket brus.

Den här tekniken är perfekt för långa exponeringar där det speciella «salt&peppar-bruset» kan uppstå. Den fungerar också bra på inskannade bilder där damm och andra smådefekter ofta är närvarande.





FÖRE



EFTER

SÅ GÖR DU

1. Växla över till kanalfliken och klicka i tur och ordning på tumnaglarna för de olika färgkanalerna. Försök att identifiera den som innehåller de flesta defekterna. Ofta är det den blå kanalen, men det varierar från bild till bild.

2. Med den sämsta kanalen markerad går du till **Filter > Noise > Dust & Scratches** (*filter > brus > damm & repor*). Välj ett väldigt lågt värde på radien för att inte förstöra någonting i onödan. Om alla kanaler är lika skadade kan du använda filtret på fler kanaler, men kom ihåg att bildens detaljer riskerar att gå förlorade. Växla slutligen tillbaka till RGB-läge.

FILTER

Noise > Dust & Scratches (*brus > damm & repor*)

Bonustips

Ännu bättre resultat kan du få om du växlar över till Lab-läge via **Image > Mode > Lab Color** (*bild > läge > lab-färg*). Jobba med L-kanalen för att avlägsna defekter. I färgkanalerna **a** och **b** kan du sedan kräma på lite mer med filtret och på så sätt bli av med allt färgbrus också.

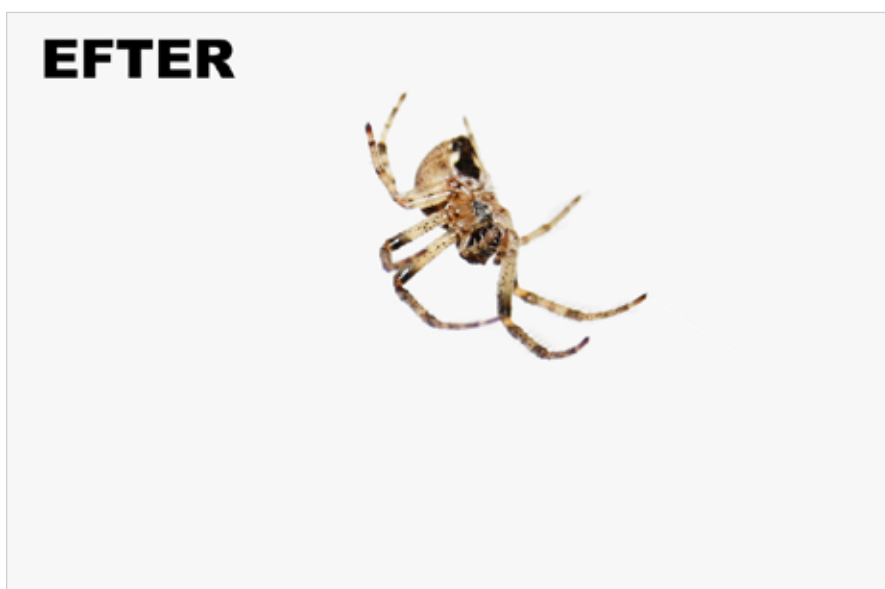
5. FELFRIA BAKGRUNDER

Att få till helt neutrala bakgrunder är minsann inte lätt om man inte har en professionell studio. Vi som har försökt vet hur ofta ljuset ger upphov till svaga skuggor som förstör, hur lätt veck uppstår på ett spänt tyg eller hur skräp på linsen och sensorn ger störande fläckar.

Med Photoshops filter **Average** (*medel*) kan du snabbt och enkelt göra bakgrunden mer homogen. Average räknar ut medelfärgen i en markering och fyller hela området med just den färgen. För att den här tekniken ska fungera bör du alltså eftersträva en helt neutral bakgrund, till exempel helt vitt bakom dina produktfoton eller jämngrått bakom dina studioporträtt.



FÖRE



EFTER

FILTER

Blur > Average (*oskärpa > medel*)

SÅ GÖR DU

1. Kopiera din ursprungsbild till ett nytt lager.
2. Gör en markering av bakgrunden. Ibland funkar trollspöt bra, andra gånger bör du använda **Select > Color Range** (markera > färgområde).
3. Välj **Filter > Blur > Average** (filter > oskärpa > medel) för att jämna ut bakgrunden helt och hållet.
4. Lägg till en lagermask och måla med en svart, mjuk pensel för att dölja utsmetningen i områden där huvudmotivets kontur har påverkats alltför mycket.

Bonustips

Ibland är den här tekniken ett utmärkt mellansteg om du behöver frilägga saker. När du har jämnat ut bakgrunden blir det enklare att isolera huvudmotivet. Fotar du exempelvis mot en greenscreen som har skuggningar och veck kan en utsmetning underlätta det fortsatta arbetet en hel del.

6. MJUKT VATTEN TROTS KORT SLUTARTID

Den mjukhet som rinnande vatten får när slutartiden är lång ser man visserligen överallt, men fortfarande är det en omåttligt populär effekt. Många älskar den drömska känslan som uppstår när vattnet rör sig i svepande slöjor.

Nu är det ju inte alltid det är särskilt praktiskt att ha lång slutartid. Är det omgivande ljuset starkt kommer förståsa saker och ting att fräta ut i jakten på det mjuka vattnet. Tur då att det finns filter för att uppnå samma resultat i Photoshop.



FILTER

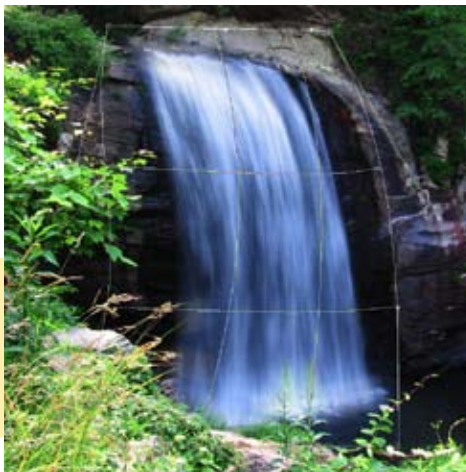
Blur > Motion Blur (oskärpa > rörelseoskärpa)



SÅ GÖR DU

1. Först måste du göra en väldigt mjuk markering av själva vattnet. Det gör du enkelt med Photoshops snabbmaskläge som du startar genom att trycka «Q» på tangentbordet.
2. Välj en mjuk, svart pensel och måla över vattenfallet så att det täcks av en röd hinna. Gå sedan ur snabbmaskläget genom att återigen trycka «Q».
3. Om du inte har ändrat några grundinställningar för snabbmaskläget är allt utom vattnet markerat i nuläget. Invertera därför markeringen via **Select > Invert** (markera > omvänd). Tryck sedan «Ctrl+J» på tangentbordet för att få vattnet på ett eget lager.
4. Gå till **Filter > Blur > Motion Blur** (filter > oskärpa > rörelseoskärpa). Ställ in en vinkel som motsvarar vattnets rörelseriktning så gott det går. Kräma på med reglaget **Distance** (avstånd) tills vattnet blir lagom mjukt.

5. Photoshop's rörelseoskärpa breder tyvärr alltid ut sig längs en rät linje. Har du vatten som böjer av behöver du göra ytterligare en justering. Gå i så fall till **Edit > Transform > Warp** (redigera > omforma > tånj). Dra i rutnätet för att forma vattnet på rätt sätt.



Bonustips

En effekt som kan bli riktigt snygg, om än något orealistisk, är att sätta blandningsläget för lagret med det mjuka vattnet till **Soft Light** (mjukt ljus). Det släpper igenom de ljusaste dropparna i ursprungsbilden och ger en vacker, glänsande effekt.

7. ANONYMITET PÅ ETT ÖGONBLICK

Personuppgiftslagen, PUL, är visserligen inte lika sträng som den en gång var, men det kan fortfarande finnas skäl att dölja saker i vissa bilder. Det kan exempelvis vara ansikten på personer i känsliga miljöer eller registreringsskyltar på fordon som du av ren respekt inte vill skylta med på din hemsida eller i din blogg. För att få de klassiska «anonymitetspixlarna» använder du ett av Photoshop's filter.

SÅ GÖR DU

1. Gör först en markering kring det du vill dölja.
2. Gå sedan till **Filter > Pixelate > Mosaic** (filter > förvandla pixlar > mosaik) och öka cellstorleken tills du får önskat resultat.

Bonustips

Tänk på att saker och ting som inte tycks gå att urskilja på nära håll plötsligt kan bli fullt synliga när bilden betraktas på lite håll med kisanse ögon. Ta hellre i för mycket än för lite.



FILTER

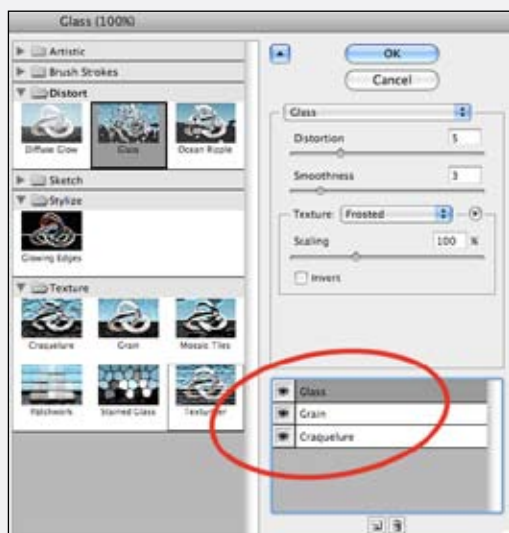
Pixelate > Mosaic (förvandla pixlar > mosaik)

SÖK EFTER DINA EGNA FAVORITER

Förhoppningsvis har du vid det här laget fått klart för dig att filtermenyn i Photoshop innehåller en hel del utöver extrema specialeffekter. Hittade du ingenting i den här artikeln som tilltalade dig kan det alltså finnas anledning att gå in och experimentera med olika alternativ för att hitta dina egna favoriter. I den jakten finns det några saker som kan vara bra att känna till:

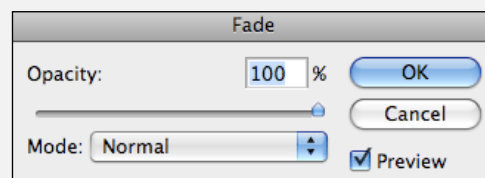
BÄTTRE ÖVERBLICK MED FILTERGALLERIET

Högt upp i Photoshop's filtermeny hittar du **Filter Gallery** (filtergalleri). I galleriet finns något som liknar Photoshop's vanliga lagerpanel. Här kan du kombinera flera filter på en gång och finjustera inställningarna hur mycket du vill. (Du hamnar ofta automatiskt i filtergalleriet när du startar vissa filter).



BÄTTRE AVVÄGNING MED TONA

Direkt efter att du har använt ett filter kan du gå till **Edit > Fade...** (redigera > tona...). På så sätt får du möjlighet att välja blandningsläge och opacitet för filtereffekten du precis lade på. Tar du exempelvis i lite för mycket kan du enkelt tona ned resultatet istället för att ångra och göra om.



BÄTTRE KONTROLL MED SMARTA FILTER

Vill du få ännu mer flexibilitet ska du arbeta med smarta objekt. Det ger dig nämligen möjlighet att utnyttja så kallade «smarta filter». De fungerar ungefär på samma sätt som justeringslager. Då kan du alltså när som helst gå in och ändra inställningarna, välja blandningsläge och opacitet samt avgränsa effekten med en mask.