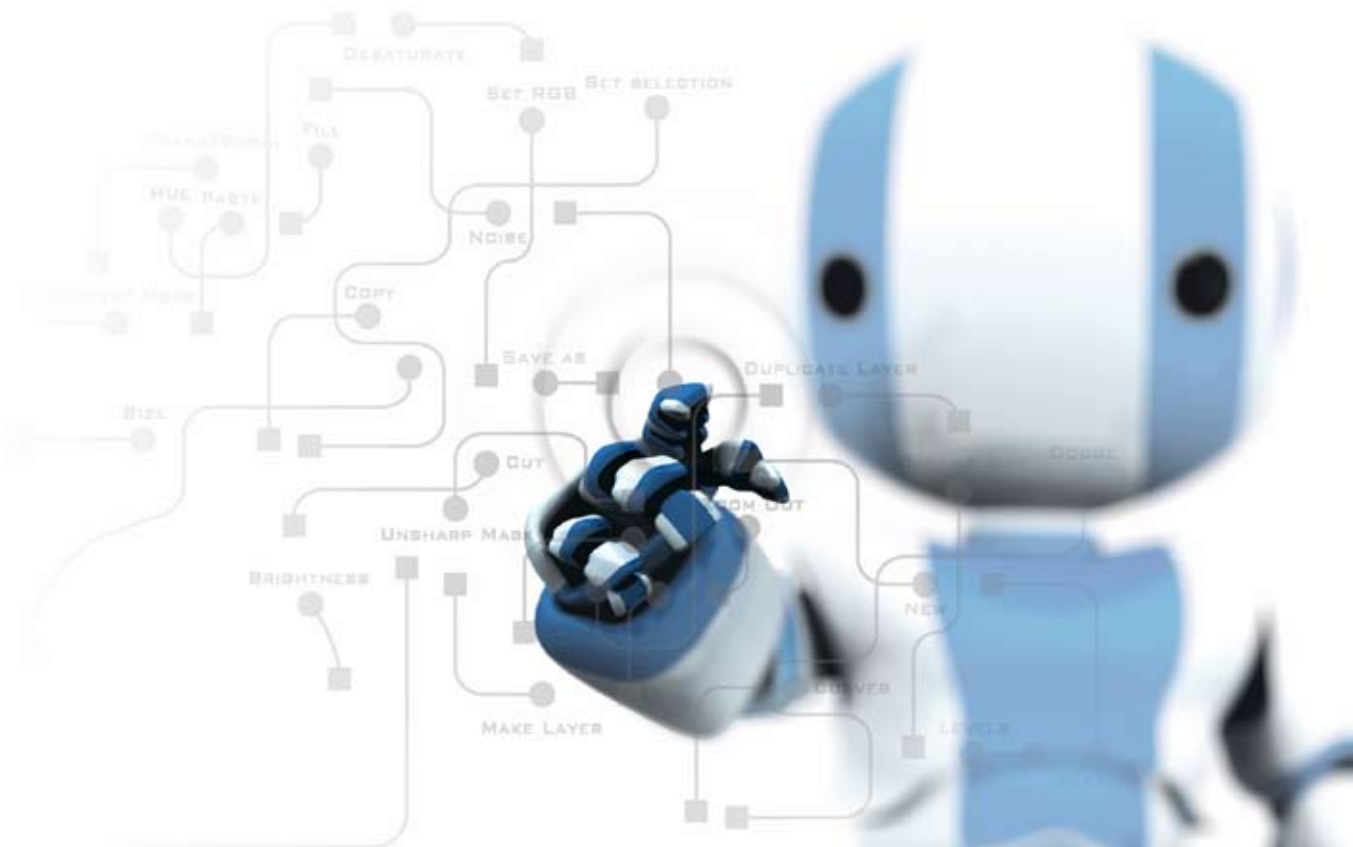


# Spara tid med funktionsmakron

Trött på att saker tar tid i Photoshop? Vi visar allt du behöver veta för att effektivisera din bildbehandling.

TEXT ANDERS JENSEN



**Om Anders Jensen**

Anders är lärare på Moderskeppet.se, Sveriges största webbplats om Photoshop och bildbehandling.

**H**ur många gånger har du inte diskat kastruller? Eller tvättat och hängt kläder eller hämtat posten? Många av de saker du gör upprepade gånger i vardagen ser exakt likadana ut varje gång. Tänk om du kunde visa en robot hur du gör och sedan lämna över ansvaret. Tyvärr har inte tekniken hunnit riktigt så långt som framtidsforskarna på 70-talet utlovade, men i Photoshop finns möjligheterna! Där finns roboten som outtröttligt upprepar allt du visar den. Genom att automatisera de processer du återkommer till ofta kan du spara mängder av tid.

Nyckeln till effektiv automatisering stavas *funktionsmakron* (eng: *actions*). Det finns en hel del att säga om funktionsmakron och i den här artikeln har vi delat in kunskaperna i två delar – nybörjare och proffs. Du lär dig först grunderna för att komma igång. Sedan går du vidare och bygger på sten för sten för att klara mer avancerade uppgifter. De två delavsnitten innehåller var sitt exempelmakro som visar hur kunskaperna kan användas i praktiken.

## Vad är funktionsmakron?

Ett funktionsmakro består av en eller flera åtgärder som spelats in för att automatisera en viss process. Eller enklare uttryckt – du visar Photoshop vad som ska göras och kan med en enkel knapptryckning upprepa samma sak.

## Är det svårt?

Inte det minsta. Att spela in ett funktionsmakro är den enklaste sak i världen. Sedan finns det naturligtvis massa finesser och möjlighet att skapa väldigt komplexa makron, men du behöver inte kunna programmera eller göra andra skumma grejer.

## När ska du använda funktionsmakron?

Med ett funktionsmakro kan du automatisera alla de saker som vanligtvis tar tid att utföra i Photoshop. Det enda kriteriet är att processerna ska se likadana ut varje gång. Det kan till exempel vara att storleksanpassa bilder, spara backupfiler, lägga på rameffekter, spara som jpeg, signera bilder, autoanpassa histogram och mycket, mycket mer.

## DET HÄR BEHÖVER DU VETA FÖR ATT KOMMA IGÅNG

Allt som har med makron att göra sker från funktionsmakropanelen, eller actionspanelen om du har engelskt Photoshop. Panelen får du fram via **Window > Actions** (fönster > funktionsmakron) eller genom att trycka "Alt+F9".

### A. STOP

Stannar inspelning

### B. RECORD

Startar inspelning

### C. PLAY

Spelar upp markerat makro

### D. NEW SET

Skapar en ny mapp där du kan lägga dina makron

### E. NEW ACTION

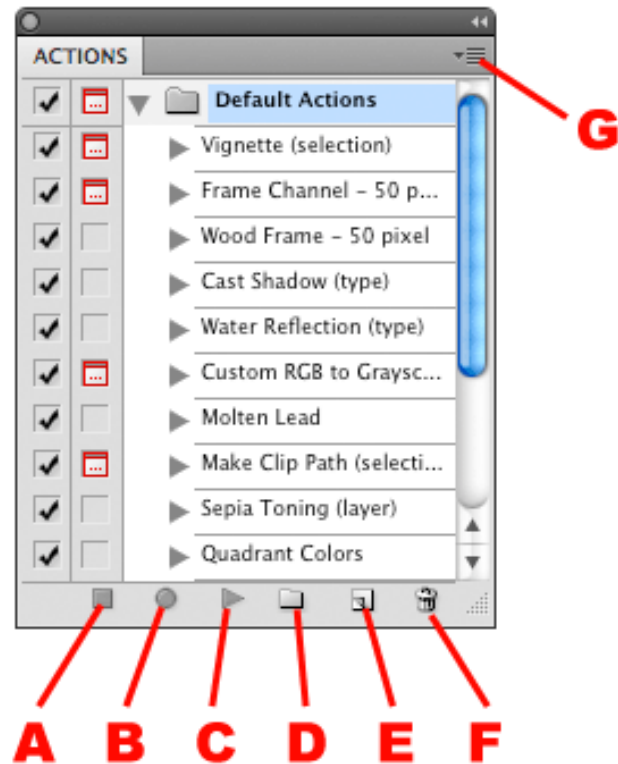
Skapar ett nytt makro

### F. DELETE

Raderar markerat makro eller mapp

### G. MENU

Visar panelmenyn



\*I den fortsatta texten hänvisar bokstäver inom parentes tillbaka till bilden ovan.

### EXEMPEL 1: TUNN RAMLINJE

Vi börjar enkelt. I det här exemplet där du lägger på en tunn ramlinje kring en bild får du lära dig grundprinciperna för att spela in ett funktionsmakro.

#### Skapa en ny mapp för dina makron

Alla makron måste bo i en mapp. Du kan alltså inte skapa ett makro som svävar runt fritt i panelen. I din panel finns förmodligen redan en mapp med makron som Adobe skickar med Photoshop. Men för att få lite bättre ordning skapar du din egen. Steg ett är därför att trycka på knappen **Create New Set** (D). Döp mappen till exempelvis "Mina makron".

#### Skapa ett nytt makro

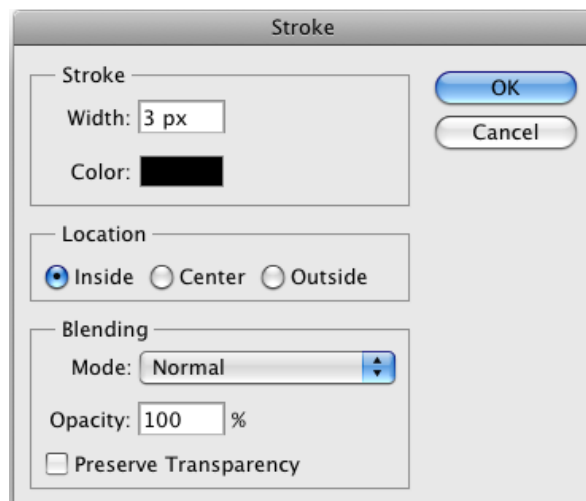
När du skapar ett nytt makro slås inspelningen på automatiskt. Därför är det en god idé att öppna en bild innan du kör igång. Gör du inte det måste du trycka på stoppknappen för att inte själva öppnandet också ska spelas in. Vilken bild du öppnar spelar egentligen ingen roll - makrot ska ju fungera för alla bilder. Med en bild öppen trycker du på knappen **Create New Action** (E) och döper makrot till "Rameffekt" eller liknande.

#### Utför åtgärder

Inspelningen slås som sagt på automatiskt när du skapar ett nytt makro. Därmed kan du direkt sätta igång och utföra dina åtgärder. Målet i det här exemplet är att lägga en tunn svart linje runt bil-

den. I tur ordning utför du därför följande:

- Skapa ett nytt lager för ramlinjen via **Layer > New > New Layer** (lager > nytt > lager). Döp lagret till "Ram".
- Välj **Select > All** (markera > allt).
- Gå till **Edit > Stroke** (redigera > ramlinje). Välj svart färg, ställ in bredden 3 pixlar och välj **Inside** (insidan).
- Välj **Select > Deselect** (markera > avmarkera).





### Avsluta inspelningen

När du har utfört alla åtgärder klickar du på stoppknappen (A) längst ned i makropanelen. Ditt makro är nu klart för användning.

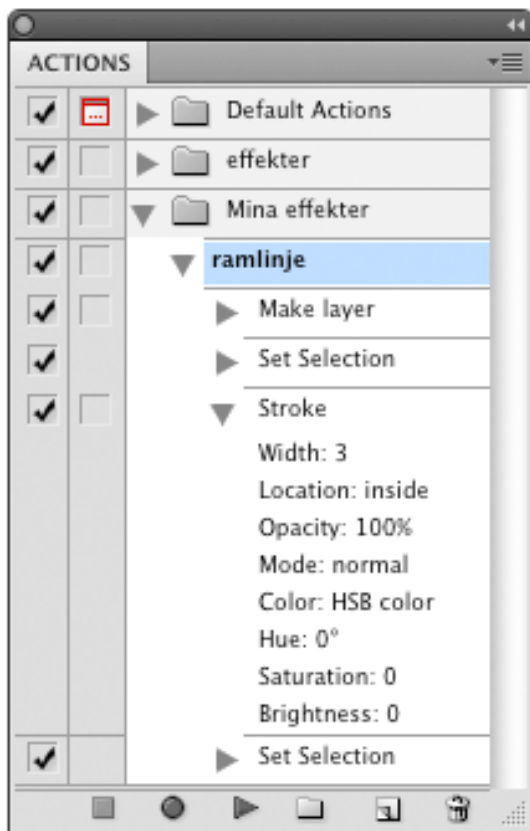
### Kontrollera resultatet

Öppna en annan bild och kontrollera att ditt makro fungerar genom att markera det i panelen och klicka på playknappen (C).

*En svart ramlinje kring bilden skiljer den ljusa himlen från den vita tidningssidan. Tack vare funktionsmakrot kunde ramen skapas på mindre än en sekund med en enda knapptryckning.*

## STUDERA DETALJERNA I PANELEN

När du spelade in ditt ramlinjemakro kanske du lade märke till att stegen dök upp i makropanelen allt eftersom. Att hålla ett öga på vad som dyker upp i listan är ett bra sätt att kontrollera att allting sker som det är tänkt. Genom att trycka på den grå pilen intill ett makro ser du alla steg. Vissa steg har en egen grå pil. Tryck där för att få en mer detaljerad beskrivning. Där kan du till exempel se vilken information Photoshop lagrade när du använde ramlinjefunktionen.



## STEGA DIG IGENOM FÖR ATT HITTA FEL ELLER NÅ FÖRSTÅELSE

Det är inte ovanligt att ett makro inte riktigt fungerar som det ska. Kanske var det någon inställning som inte var optimal och i värsta fall får du ett felmeddelande i Photoshop som berättar att åtgärden makrot ville utföra inte fungerade. Om makrot avbryts med ett felmeddelande på det viset är det utlösande steget markerat i panelen. På så sätt kan du lätt se vilken åtgärd som gick snett.

Ett väldigt smidigt sätt att hitta fel och kontrollera kvaliteten på ditt makro är annars att köra ett steg i taget. Då använder du inte playknappen (C) som ju utför hela makrot på en gång. Istället ser du till att alla steg är synliga i makropanelen och dubbelklickar på ett i taget.

När du dubbelklickar på makrosteg dyker alla eventuella dialogrutor upp. Om du hellre vill stega igenom makrot med de inställningar som gjordes vid inspelningen håller du ned "Ctrl" när du dubbelklickar.

Att stega sig igenom är också ett utmärkt sätt att förstå vad som egentligen händer i ett makro du inte skapat själv.

## NÄR DU GÖR FEL UNDER INSPELNINGEN

- Om du råkar göra ett fel när inspelningen är igång ska du akta dig för ångraknappen. Att ångra någonting får nämligen inte det felaktiga makrosteg som redan spelats in att försvinna. Rätt metod är istället att trycka **Stop** (C) och radera de steg som är felaktiga. Därefter trycker du bara på **Record** (B) för att återuppta inspelningen.
- Om du bara väljer fel inställning i en dialogruta eller liknande behöver du däremot inte stanna inspelningen. Kör istället klart hela makrot och tryck på stoppknappen (C). Dubbelklicka sedan på det felaktiga steget för att få upp dialogrutan igen. Den ändring du gör spelas automatiskt in och ersätter det gamla.

## FÖRVANDLA DINA MAKRON TILL KNAPPAR

Via panelmenyn (G) kan du aktivera något som kallas **Button Mode** (*knappläge*). Då behöver du inte ens markera rätt makro och trycka på play. Istället blir varje makro en egen knapp så att du kan köra igång dina makron ännu snabbare. Kom dock ihåg att avaktivera knappläget om du behöver spela in nya makron. Inspelningsfunktionen fungerar bara i normalläge.



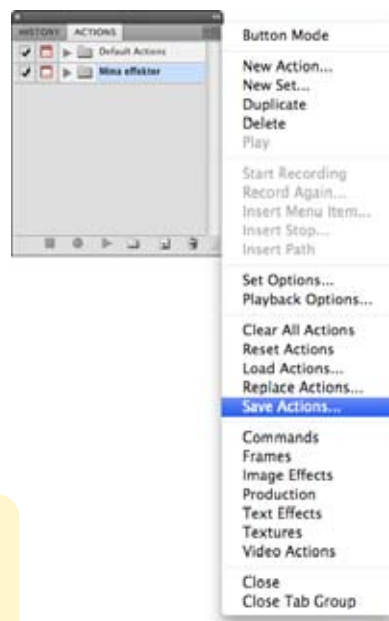
## KOPPLA ETT KORTKOMMANDO TILL MAKRON DU ANVÄNDER OFTA

Vill du att det ska gå ännu snabbare kan du också koppla ett kortkommando till ditt makro. Det gör du från panelmenyn (G) med **Action Options** (*alternativ för funktionsmakron*) där du också kan ställa in vilken färg ditt makro ska få i **Button Mode** (*knappläge*). Samma inställningar kan du göra när du skapar och döper ett nytt makro.

## SPARA DINA MAKRON

Makron du har spelat in lagras automatiskt i Photoshop och finns där nästa gång du startar programmet. Men det är en bräcklig säkerhet. Om du till exempel behöver nollställa Photoshop försvinner dina makron för alltid. Därför är det viktigt att du sparar ofta:

- Se till att du har rätt makromapp markerad. Du kan bara spara en hel mapp, inte enskilda makron.
- Ta fram panelmenyn (G) och välj **Save Actions** (*spara funktionsmakron*). Välj ett namn på filen.



*Lägg märke till att du från panelmenyn också kan ladda in makron.*

# PROFFS

## ALLT PASSAR INTE SOM FUNKTIONSMAKRON

Eftersom funktionsmakron främst går ut på att automatisera processer finns det vissa saker som kan ställa till problem. Man brukar säga att åtgärderna man spelar in ska vara så "parameterfria" som möjligt. Så fort du ställer in ett parametervärde riskerar du ju att välja något som bara passar en viss bild.

I exemplet med ramlinjen inträffar faktiskt det här problemet. Du valde ju bredden 3 pixlar, men om du har en väldigt lågupplöst bild kan det kännas för tjockt. Då kanske 1 pixel hade varit mer lämpligt. Det bästa sättet att säkerställa att ditt makro fungerar för alla bilder är alltså att undvika parametrar så mycket det går.

Om du ändå måste ha parameterberoende åtgärder, till exempel Photoshops filter, finns det andra lösningar. Ett sätt är förstås att spela in flera liknande makron, men med olika inställningar. Ange i så fall värdet i makronamnet så du lätt hittar rätt. Men det går också att låta användaren vara med och bestämma.



Exempel 1 från förra uppslaget.

## SÅ LÅTER DU ANVÄNDAREN INTERAGERERA MED MAKROT

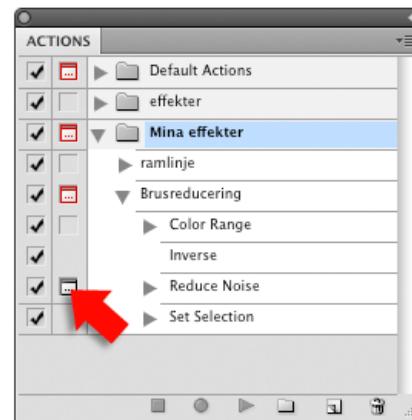
Om du tittar i makropanelen ser du två kolumner med rutor i vänsterkanten. En bock i vänsterspalten betyder att det aktuella steget ingår i makrot. Genom att kryssa bort bocken kan du alltså tillfälligt avlägsna ett steg mitt i processen. Ett perfekt sätt när du vill testa olika saker innan du raderar ett steg helt och hållet eller köra ett makro så när som på någon viss åtgärd.

I den högra kolumnens rutor kan du klicka fram en liten symbol som talar om för Photoshop att du vill låta användaren styra den dialogruta som kommer upp. (Steg som inte innehåller en dialogruta saknar den högra rutan).

På så sätt blir ditt makro inte lika upplösningsberoende – användaren kan ju själv välja lämpligt värde.

Om du vill kan du också infoga ett "stopp" i makrot och skicka ett meddelande till användaren. Det gör du via panelmenyn (G) och kommandot **Insert Stop** (*infoga stopp*). På så sätt får du möjlighet att till exempel ge information om vad som ska göras i en kommande dialogruta.

Se till att du kryssar i **Allow Continue** (*tillåt fortsättning*) så att makrot fortsätter när användaren har läst meddelandet.



## ALLT REGISTRERAS INTE

Det finns ett antal åtgärder som inte spelas in trots att **Record** är intryckt. Alla penseldrag ignoreras, liksom vissa menykommandon. När du klonar eller skriver något för hand med penseln registreras alltså ingenting. Detsamma inträffar om du exempelvis försöker zooma in via **View > Zoom in** (*visa > zooma in*).

När det gäller menykommandon finns det en väg

runt problemet. Du kan nämligen utnyttja en funktion som heter **Insert Menu Item** (*infoga menyobjekt*). Funktionen hittar du i panelmenyn (G) och när den är vald går du upp och väljer det aktuella menykommandot som automatiskt läggs till i makrot. Inspelningen måste inte vara igång när du infogar ett menyobjekt.

## EXEMPEL 2: PERFEKT SKÄRPA FÖR WEBBEN

I det här exemplet skapar du ett makro som ger en fin skärpa för bilder som ska hamna på webben. Du låter användaren vara med och styra för att det ska bli rätt oavsett bildstorlek.

### Skapa makrot

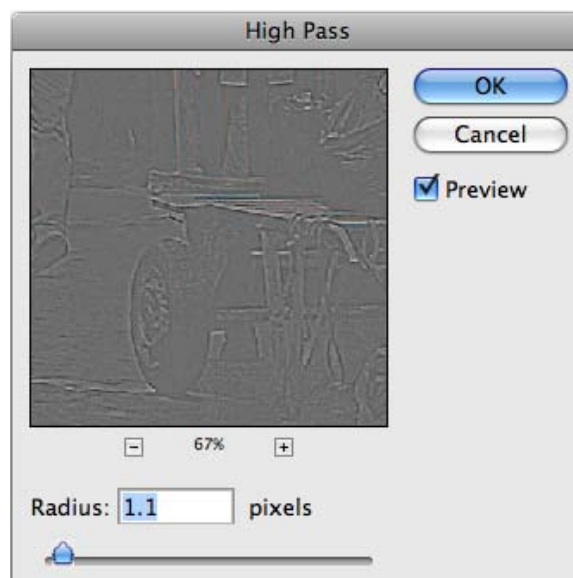
Markera mappen du skapade i exempel 1 och klicka på knappen **Create New Set** (D). Döp makrot till "Skärpa för webb" eller liknande. Som vanligt kör inspelningen igång automatiskt.

### Utför åtgärder

- Välj **Layer > New > Layer via copy** (*lager > nytt > lager via kopiera*) för att skapa en lagerkopia av bilden.
- Gå till **Filter > Other > High Pass** (*filter > annat > högpas*). Ställ in en radie som får ursprungsbilden knappt synlig i den grå massan.
- Ändra lagrets blandningsläge till **Linear Light** (*linjärt ljus*) och sänk opaciteten till 70%

### Avsluta inspelningen

Tryck på stoppknappen för att avsluta inspelningen.



### Ge makt åt användaren

Det här makrot innehåller ett filter som är parameterberoende. Radien du valde för högpasfiltret kommer inte att passa alla bilder. För att låta användaren ställa in högpasradien manuellt kryssar du fram symbolen för dialogruta i högra kolumnen vid steget **High Pass** (*högpas*).

### Förklara vad användaren ska göra

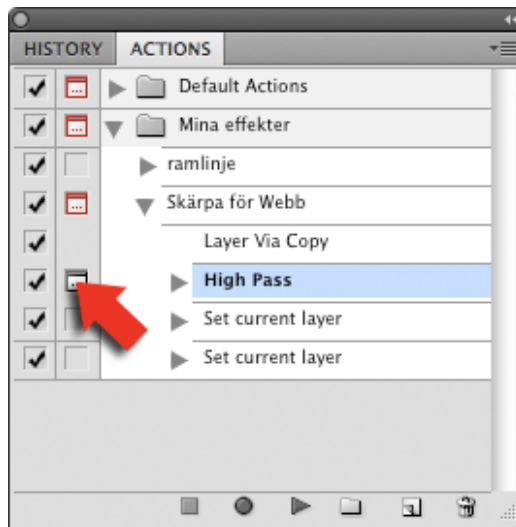
För att du ska komma ihåg vad du egentligen ska göra med högpasfiltret kan du lägga in en informationsruta. Markera därför steget närmast före **High Pass** (*högpas*) och välj **Insert Stop** (*infoga stopp*) i panelmenyn (G). Skriv till exempel "Välj en högpasradie som gör att ursprungsbilden nätt och jämt är synlig i den grå massan".

### Underlätta granskning

För att skärpan ska vara lätt att bedöma när makrot är klart kan du se till att bilden visas så stor som den kommer att bli på webben. Men det kan du bara göra med ett menykommando som inte lagras under inspelning. Därför måste du först välja **Insert Menu Item** (*infoga menyobjekt*) i panelmenyn (G). Se till att det sista steget i makrot är markerat när du gör detta. Därefter går du upp till **View > Actual Pixels** (*visa > faktiska pixlar*).

### Kontrollera resultatet

Som vanligt bör du förstås öppna ett antal bilder och se hur ditt makro presterar. Kanske har du alltid samma storlek så att du inte behöver styra högpasfiltret manuellt? Kom ihåg att det är lätt att ändra samt lägga till och dra ifrån åtgärder när du arbetar med makron.



Skärpemetoden med högpasfiltret och linjärt ljus fungerar bäst på små webb Bilder. Annars händer det lätt att bilderna ser överskärpta ut.

## LAGRA HUR BILDEN SÅG UT FÖRE MAKROT

När du börjar göra väldigt komplexa makron som innehåller många åtgärder kan det uppstå ett problem. Tänk dig till exempel att du trycker på play för att lägga på en avancerad effekt som innehåller 30 steg. Om du sedan ångrar dig är risken stor att du inte kan återgå till hur bilden såg ut tidigare. Antalet steg är helt enkelt för många för att kunna ångras.

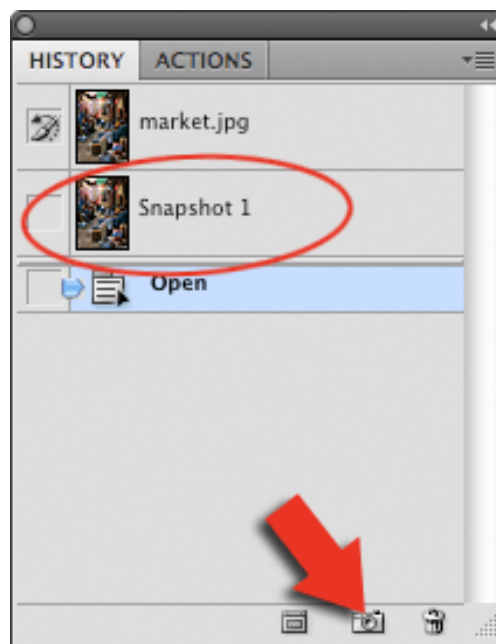
För att undvika den här typen av situationer bör du alltid ta ett Snapshot (fixering) som första åtgärd i varje makro.

### Så här gör du:

- Så fort inspelning kör igång växlar du över till fliken **History** (*händelser*). Hittar du inte fliken kan du välja **Windows > History** (*fönster > händelser*).
- Klicka på den lilla kamerasymbolen längst ner i panelen för att skapa ett nytt **Snapshot** (*fixering*).

Fortsätt sedan att spela in de övriga åtgärderna som ska ingå i ditt makro.

På det här viset har du alltid en sparad version av bilden så som den såg ut när du drog igång makrot. För att återgå behöver du bara gå in under händelsefliken och klicka på den senaste fixeringen.



## VÄLJ RÄTT ENHET

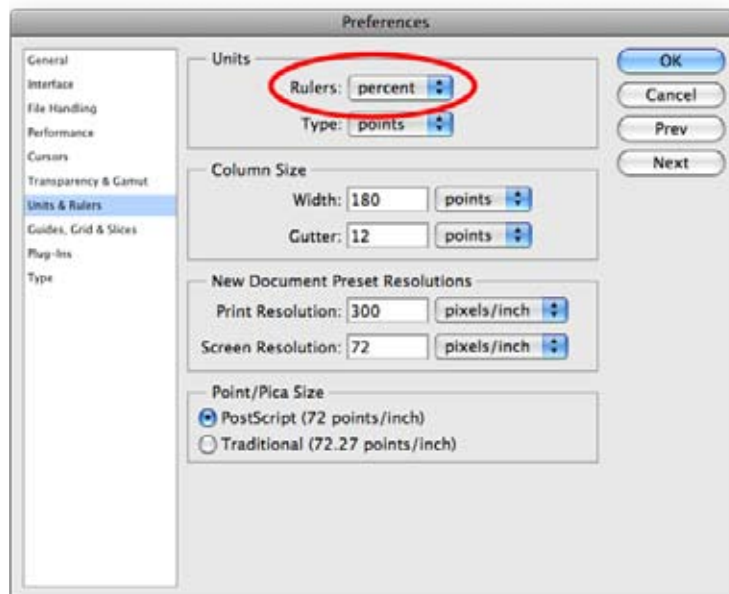
Makron får ofta problem när bilderna har en annan storlek än den du använde när du spelade in dina åtgärder. Detta beror bland annat på att markeringar och liknande lagras med den enhet som Photoshop använder vid inspelningstillfället. Vanligtvis är det centimeter, vilket naturligtvis skapar en del bekymmer.

Tänk att du till exempel klipper in din personliga logotyp uppe i vänstra hörnet av bilden. I makrot lagras placeringen i centimeter. När du sedan kör samma makro på en mindre bild hamnar logotypen utanför bildytan. Men genom att ställa om grundenheten till procent lagras istället att logotypen ska placeras exempelvis 4% upp och 3% in från det övre vänstra hörnet.

### Så här gör du för att ställa om till procent:

- Välj **Edit > Preferences > Units and Rulers** (redigera > inställningar > enheter och linjaler).
- Välj procent i rullistan **Rulers** (linjaler).

Om du har Photoshops linjaler synliga kan du också dubbelklicka eller högerklicka på dem för att snabbt ändra enhet.



*Du behöver bara ha procent när du spelar in makrot. Vid uppspelning spelar det ingen roll vilken enhet du har eftersom procenttalen ändå är lagrade.*

## LAGERNAMN KAN SKAPA PROBLEM

En av de vanligaste anledningarna till att ett makro inte fungerar är felaktiga lagernamn. När du under inspelning klickar på ett lager i lagerpanelen lagras nämligen det exakta namnet. Heter lagret «Background» kommer Photoshop att leta efter just det lagret och existerar det inte får du ett felmeddelande.

När du skapar nya lager under inspelning bör du därför alltid gå via **Layer > New > Layer** (lager > nytt > lager) och välja ett specifikt lagernamn. Klickar du bara på nytt lager-symbolen längst ner i lagerpanelen får du ingen chans att döpa lagren.

Det kan också vara en god idé att döpa det första lagret makrot jobbar med ifall du behöver återvända senare under inspelningen. Det gör du via lagerpanelens meny och alternativet **Layer Properties** (lageregenskaper).

## BEHANDLA FLERA BILDER PÅ EN GÅNG

Ofta kanske du vill använda samma makro på en hel mapp med bilder. Om du till exempel ska lägga ut ett fotoalbum på nätet kanske du vill storleksförändra, fixa skärpan och lägga till copyright-information på samtliga. Att du har skapat ett eller flera makron som utför detta minskar visserligen arbetsbördan, men tanken på att manuellt öppna varje bild och köra rätt funktionsmakro är inte särskilt lockande. Men i Photoshop finns en funktion som gör att du fixa alla bilder i ett enda nafs.

Funktionen hittar du under **File > Automate > Batch** (arkiv > automatisera > gruppera). Där ställer du lätt in vilken bildmapp det gäller och vilket makro som ska köras. Du kan också styra hur bilderna ska sparas och behöver alltså inte inkludera det i dina makron.

