



TEXT OCH FOTO **SANNA LUND**

# SVARTVITT MED CAMERA RAW OCH LIGHTROOM

*Genom att använda Camera Raw eller Lightroom för att skapa svartvita bilder får du stor kontroll över dina verk. Möjligheterna är oändliga och resultaten kan bli riktigt spännande.*

**N**ågra av mina favoritfotografier återfinns i min morfars nötta pärm som innehåller forskning om vår släkt. Bland maskinskrivna papper ligger gamla tummade svartvita porträttbilder från länge, länge sedan. Och trots tidens påfrestningar så är de fortfarande enastående vackra. Människornas ansletsdrag kommer fram på ett särskilt sätt och små detaljer, som jag förmodligen inte hade lagt märke till om fotografiet sprudlat av färg, fångar mitt öga. Och den härliga känslan jag får dröjer kvar långt efter att pärmen slagits igen.

Det finns en magi med svartvita bilder. Det är något alldeles speciellt när alla färger skalats bort. Kvar finns ljus och skuggor som leker med varandra. Kvar finns rena linjer, en öppenhet och ofta en slags spänning.

»To see in color is a delight for the eye but to see in black and white is a delight for the soul« sa fotografen Andri Cauldwell. Det är nog ganska sant – de svartvita bilderna skapar en stämning som rotar sig djupt inom oss och öppnar upp för nya upplevelser.

Kanske upplever du att vissa av dina färgfotografier framstår som kraftlösa och inte engagerande nog. Den känslan som du upplevde när du betraktade ditt motiv, just där och då i stunden med dina egna ögon, kommer inte alls fram i ditt fotografi. Varför inte testa att göra det svartvitt? Kanske är det just färgerna som begränsar fotot att förmedla just den där speciella känslan. Det finns ingen regel för vad som kan eller får vara svartvitt. Våga laborera och var kreativ.



## **Om Sanna Lund**

*Sanna är lärare på [Moderskeppet.se](http://Moderskeppet.se), Sveriges största webbplats om Photoshop och bildbehandling. Hon har fotograferat i råformat sedan 2006.*

## Camera Raw och Lightroom

Jag ska visa dig hur du kan arbeta med verktygen i Camera Raw och Lightroom för att skapa snygga och kontrastrika svartvita bilder. Det är enkelt och smidigt genom att använda några utvalda verktyg.

Både Camera Raw, som följer med Photoshop, och Lightroom ger dig möjligheten att arbeta med fotografier tagna i råformat (Raw). Givetvis kan du behandla JPG-filer också men då är möjligheterna för vad du kan åstadkomma begränsade. Råformat är ett bättre val eftersom du har större information att arbeta med.

Vill du öppna en JPG-fil i Camera Raw går du till **Arkiv > Öppna** (*File > Open*) i Photoshop. Här letar du upp filen du vill arbeta med och väljer Camera Raw som format i rullmenyn. Använder du Bridge kan du högerklicka på din bild och välja **Öppna i Camera Raw** (*Open in Camera Raw*).

Under huven hittar du faktiskt samma motor i både Camera Raw och Lightroom. Där finns likadana verktyg och reglage även om det skiljer sig lite åt i upplägg samt ett par mindre namnskillnader. Jag kommer att visa mina exempel i Camera Raw men de kan självklart appliceras på exakt samma sätt i Lightroom. Där hittar du alla verktygen under modulen Develop.



### Dramatisk kvällshimmel i svartvitt

En kväll förra våren välldde stora böljande moln in över staden. Det såg fantastiskt mäktigt ut och det kändes i luften att ett envetet regnoväder var på väg. Men fotografiet i färg lyckades inte riktigt leverera dramatiken och svartvita himlar slår nästan aldrig fel. De är äkta spänningshöjare som ideligen får mig personligen att dra efter andan.

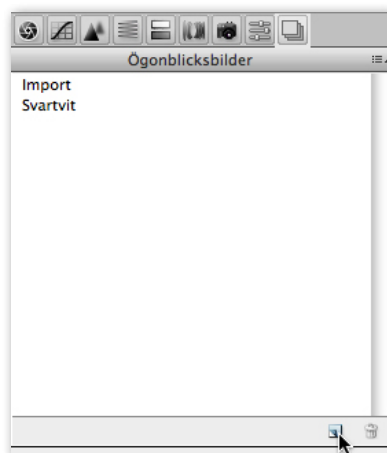
Slutversionen på mitt exempel är följden av experimenterande och en hel del dragande i reglagen. Här går jag rätt på resultatet och dess värden.

Kom ihåg att de justeringar du gör aldrig är etsade i sten. Det är det som är så otroligt bra! Du kan alltid gå tillbaka och ändra efter tycke och smak under tiden du arbetar. Ofta handlar det om en balans mellan somliga verktyg, vilket kan kräva att du hoppar lite mellan dem och finjusterar efter hand.

### Skapa ögonblicksbild

Ett litet tips när du nu står i startgroparna är att använda dig av en funktion som skapar så kallade ögonblicksbilder av ditt foto. Ofta när du sitter och leker med olika justeringar så hittar du kanske den perfekta bilden. »Wow sådär vill jag ha den« tänker du glatt. Men du vill kanske fortsätta och dra i reglagen, bara för att testa andra värden när du ändå har tio minuter till övers. Spara då fotografiet som det ser ut för tillfället som en version, vilken du alltid kan återvända till.

Funktionen finner du under fliken **Ögonblicksbild** (*Snapshot*). Här klickar du på den lilla knappen längst ner i högra hörnet för att skapa och namnge din version.



## Grunden

En bra utgångspunkt, innan du ger dig på att konvertera din bild till svartvitt, är att lägga en liten stund på att arbeta med grunden i ditt fotografi. Se till att du har bra tonomfång och kontrast redan från början. Givetvis kan du, som jag tidigare nämnt, komma tillbaka senare i processen och göra justeringar. Verktögen hittar du under fliken Grundläggande (Basic).

### 1. Exponering

Genom reglaget **Exponering** (*Exposure*) har du möjlighet att i efterhand göra justeringar som du vid fotograferingstillfället inte riktigt fick till som du ville.

Dra reglaget åt höger för att öka exponering och tvärtom för att dra ner. Släng ett öga på histogrammet längst upp till höger för att se om partier i ditt fotografi fräts ut eller om detaljer döljs i skuggor. Till din hjälp har du en pil till vänster för de områden som är underexponerade och en pil till höger för överexponerade delar. Finns det områden i fotografiet som berörs blir pilarna vita. Tryck på tangenterna U eller O för att se direkt i fotografiet vilka områden det gäller (Lightroom: J).

Verktygen **Återställning** (*Recovery*) och **Fyllnadsljus** (*Fill light*) kan hjälpa till att återfå detaljer i dessa typer av områden om det är nödvändigt. Du hittar dem direkt under exponeringsreglaget.

Min kvällshimmel kändes ett uns för överexponerad och därmed ville jag dra ner min exponering lite. -0.20 passade fint och botade vissa partier i himlen från att bli totalt utfrätta.

### 2. Svärta

**Svärta** (*Blacks*) är ett bra sätt att få till extra kontrast i de mörka partierna samt ett riktigt bra verktyg när du jobbar med att göra foton svartvita.

Dra i reglaget för att öka mängden svärta tills du är nöjd. Även här är histogrammet ett bra riktmärke för att se om detaljer döljs.

Jag kunde ta i rejält med ett värde på 70. Både för att öka dramatiken i molnen men också för att faktiskt helt dölja husen i slutningen och i stället få fram en snygg mörk siluett av landskapet.

### 3. Klarhet

Ibland kan jag sakna den extra lilla stunsen i bilden. Verktöget **Klarhet** (*Clarity*) hjälper till med just det här genom att öka kontrasten i medeltonerna.

Reglaget ligger automatiskt på värdet 0. Drar du åt höger får du ökad kontrast. Genom att dra åt vänster får du i stället en softad effekt.

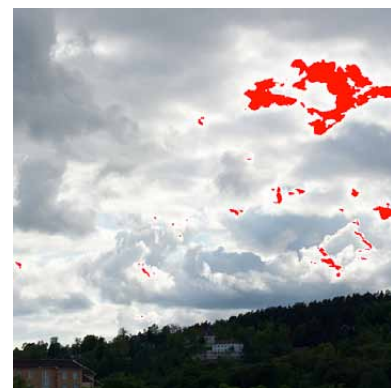
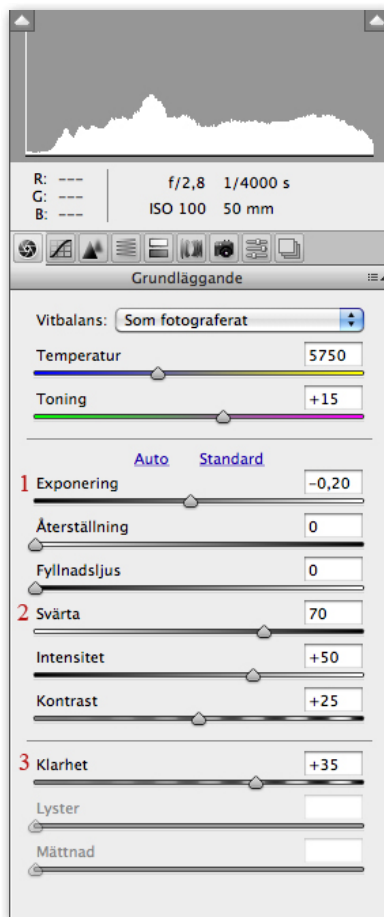
Min kvällshimmel fick sig en dust klarhet med ett värde på +35. Detta gjorde att molnen på himlen lyftes fram lite extra.

### Bonustips: Spara dina bästa inställningar

Det finns en fiffig funktion i både Camera Raw och Lightroom som kallas för förinställningar. Om du behandlar fotografier och hittar kombinationer av inställningar som du tycker om och ofta återanvänder så är denna funktion guld och gröna skogar. Om du hittar en riktigt grym kombination för att få det enligt dig perfekta svartvita fotografiet så är det klart att du vill spara det för framtiden. Du kan samla alla justeringar och värden i en uppsättning och återanvända gång på gång genom ett enda litet klick.

När du arbetar med ett fotografi och känner dig nöjd med de justeringar du gjort går du in under fliken **Förinställningar** (*Presets*). Här klickar du på den lilla vita knappen längst ner i högra hörnet för **Ny förinställning** (*New Preset*). I rutan som dyker upp ger du den ett namn och klickar i eller ur kryssrutorna för de inställningar du vill spara i din uppsättning.

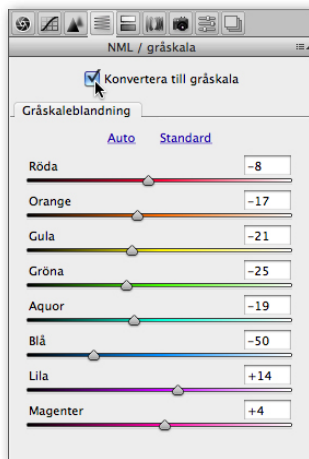
Så varje gång du öppnar programmet finns dina olika favoritförinställningar åtkomliga. Perfekt!



## Konvertera till gråskala

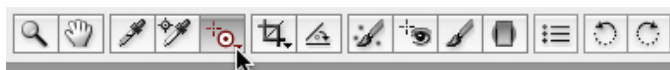
Nästa steg är att göra din bild svartvit vilket går lätt och snabbt. Oftast får du redan här ganska fina resultat som du kan vara nöjd och glad med, men självklart går det att arbeta vidare för ännu bättre effekt.

Under fliken **NML/gråskala** (HSL/Grayscale) finner du en kryssruta för Konvertera till **gråskala** (Convert to Grayscale) som du klickar i. Camera Raw konverterar nu till svartvitt och lägger automatiskt på en lätt S-kurva för att få lagom kontrast i bilden.



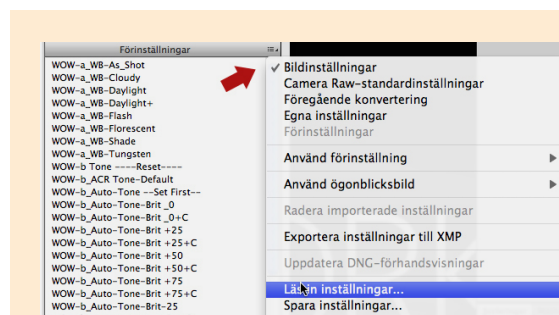
## Stora möjligheter med Gråskaleblandning

När bilden är i gråskala får du tillgång till verktyget **Gråskaleblandning** (Grayscale Mix) under samma flik. Här har du möjlighet att reglera och stor kontroll över hur ljus eller mörk en viss färg ska vara. Du kan justera detta på två olika sätt. Det första sättet förutsätter att du har lite koll på hur fotografiet såg ut när det var i färg, om du inte vill justera helt på måfå. Det andra sättet är smidigare och ger dig mer kontroll. Det gäller att inte ta i för mycket. Gör du det kan toner separeras och »gå sönder« vilket medför att så kallad posterisering uppstår i vissa ytor. Du kan för det första dra i reglagen åt höger för att ljusa upp och åt vänster för att mörka ner en viss färgton.



För det andra kan du välja det riktade **Justeringsverktyget** (Targeted Adjustment Tool). Med detta valt ställer du dig var du vill i ditt fotografi, klickar och håller inne musknappen. Därefter drar du musen uppåt för att ljusa upp och nedåt för att mörka ner. Partier som har samma färgton som där du står för tillfället påverkas också av justeringen.

För att få ännu maffigare moln ställde jag justeringsverktyget i de mörka molnpartierna och drog nedåt för att förstärka dovheten som redan fanns. Resultatet blev att reglaget för blå toner sänktes till -50.



## Tips - Gratis förinställningar

Är du lite lagom bekväm av dig eller vill du bara snabbt hitta sköna och passande förinställningar att utgå ifrån? Då finns det en del att hitta på internet, för det mesta helt gratis.

I Camera Raw laddar du ner en XMP-fil som du lägger in i programmet via **Läs in inställningar** (Load Settings). I Lightroom högerklickar du i panelen för **Förinställningar** (Presets) och väljer **Importera** (Import). Här är det filer som slutar på lrtemplate som gäller istället.

## Vinjettering

Att lägga på en mörk vinjettering kan ge en snygg inramande effekt som verkligen suger betraktaren in i bilden mot huvudmotivet.

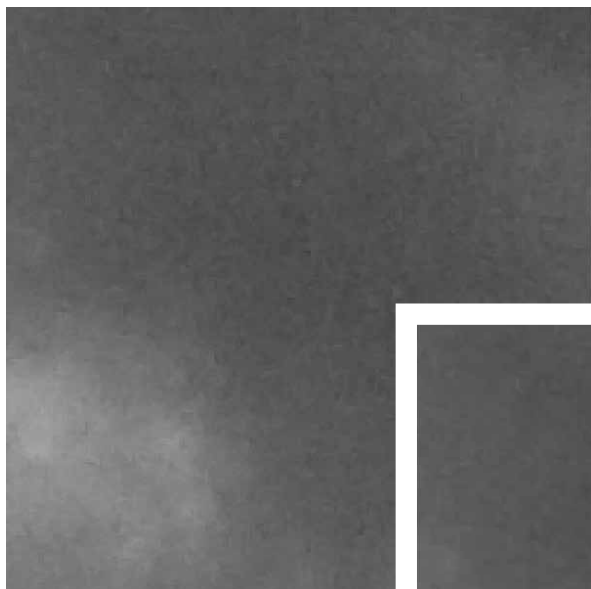
Under fliken **Linskorrigeringar** (*Lens Corrections*) hittar du verktyget **Linsvinjetter** (*Lens Vignetting*). Här sätter du mängden samt hur stor mittpunkten ska vara, det vill säga det parti i fotografiet som inte blir påverkat. En mörk vinjett får du genom minusvärde på mängdreglaget medan ett positivt värde ljusar upp kanterna i stället.

Min kvällshimmel fick sig en liten passande vinjettering (-40).

## Vinjett efter beskärning

Under Linsvinjetter hittar du **Vinjett efter beskärning** (*Post Crop Vignetting*). Även detta är ett sätt att göra vinjettering men med ett lite annorlunda resultat. Här får du tillgång till ytterligare några reglage för att styra vinjetteringen. Personligen brukar jag inte tycka att den ger samma fina, mjuka resultat som ovan nämnda verktyg.

Den har dock en bra funktion. Läger du på vinjettering med Linsvinjetter och beskär din bild försvinner vinjetteringen helt där du beskurit. Via Vinjett efter beskärning följer den med och lägger sig på den nya ytterkanten som uppstår i bilden. Arbeta med det verktyg som du trivs bäst med.



## Brusreducering

När du har gjort dina justeringar och är enormt nöjd och glad med ditt alster är brusreducering det sista du bör ta en titt på. I och med att det oftast är i större områden utan stor detaljrikedom som brus kommer fram tydligast bör du inspektera det där. Priset du får betala för att minska bruset är att detaljåtergivningen blir sämre, då verktyget smetar ut detaljerna i fotografiet.

Verktygen för brusreducering hittar du under fliken **Detalj** (*Detail*). Här ska du arbeta med reglaget för **Luminiscens** (*Luminance*) som är förinställt på värdet 0.

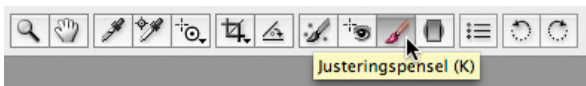
Zooma in i ditt fotografi – ett riktvärde på cirka 200 procent är okej för att få en bra överblick. Du måste ha minst 100 procent inzoomat för att överhuvudtaget kunna se resultatet av brusreduceringen. Därefter ökar du försiktigt värdet genom att dra i reglaget medan du håller ett öga på förändringen i bilden.

Jag öste på med ett värde på 50 för att dämpa bruset i och med att fotografiet inte innehåller mycket små detaljer som berörs.



## Lokala justeringar

De verktyg och reglage som jag hittills gått igenom påverkar hela ditt fotografi. Men ibland vill du göra små justeringar i vissa partier, utan att det slår igenom överallt i bilden. I de senaste versionerna av programmen – Camera Raw 5 till Photoshop CS4 och Lightroom 2 – är just detta möjligt.



### Måla med justeringspenseln

Att kunna skugga och efterbelysa vissa områden i bilden är något du ofta kommer ha stor nytta och glädje av. Det kan till exempel komma väl till hands om du vill lyfta fram en person i ditt fotografi. Då kan du välja att mörka ner enbart bakgrunden. Ett annat smart tips är att själv måla fram en oregelbunden vinjettering, som blir mer organisk och spännande.

Bland verktygen längst upp i Camera Raw-fönstret hittar du **Justeringspenseln** (*Adjustment Brush*), vilken du även kommer åt via snabbknapp K. Precis som det låter så fungerar verktyget som en pensel, med vilken du målar fram effekten i bilden.

Här återfinner du reglage som du säkert känner igen sedan tidigare – Exponering och Klarhet – tillsammans med ett gäng andra inställningar. Ställ in de värden du önskar applicera på ett visst område och måla därefter direkt i ditt fotografi.

Du kan givetvis kontrollera din pensel genom vissa inställningar. Via **Storlek** (*Size*) ställer du in dess storlek. **Ludd** (*Feather*) bestämmer hårdheten. Ju högre värde desto mjukare pensel.

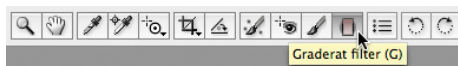
**Flöde** (*Flow*) anger hur stort flöde som appliceras när du målar. Ett lägre värde gör att du kan jobba fram effekten, utan att få ut allt på en gång när du klickar med musen. **Densitet** (*Density*) sätter genomskinligheten på penseldraget.

När du målar och släpper musknappen dyker en nålikon upp, för att markera den selektiva justeringen. Om ikonen har en svart prick i sig betyder det att just denna justering är aktiv.



För att aktivera en justering klickar du bara på dess nålikon. Du kan då fortsätta att måla till nya områden eller ändra i reglagen. Målar du för mycket och vill sudda ut klickar du i **Radera** (*Erase*), vilket omvandlar penseln till ett suddgummi.

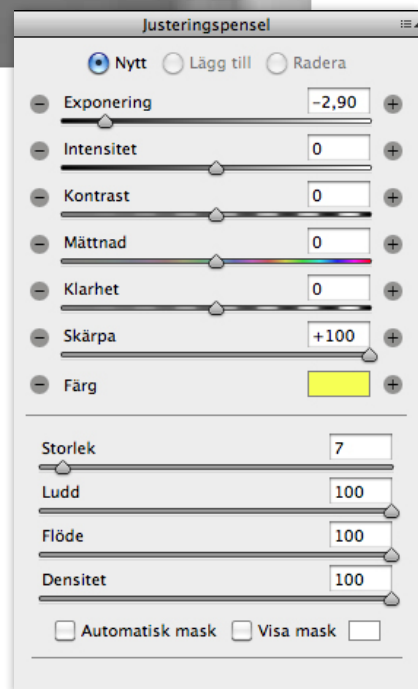
Vill du skapa en ny justering med andra inställningar klickar du i **Nytt** (*New*). Du kan också radera en justering helt när den är aktiverad, genom Delete på tangentbordet.

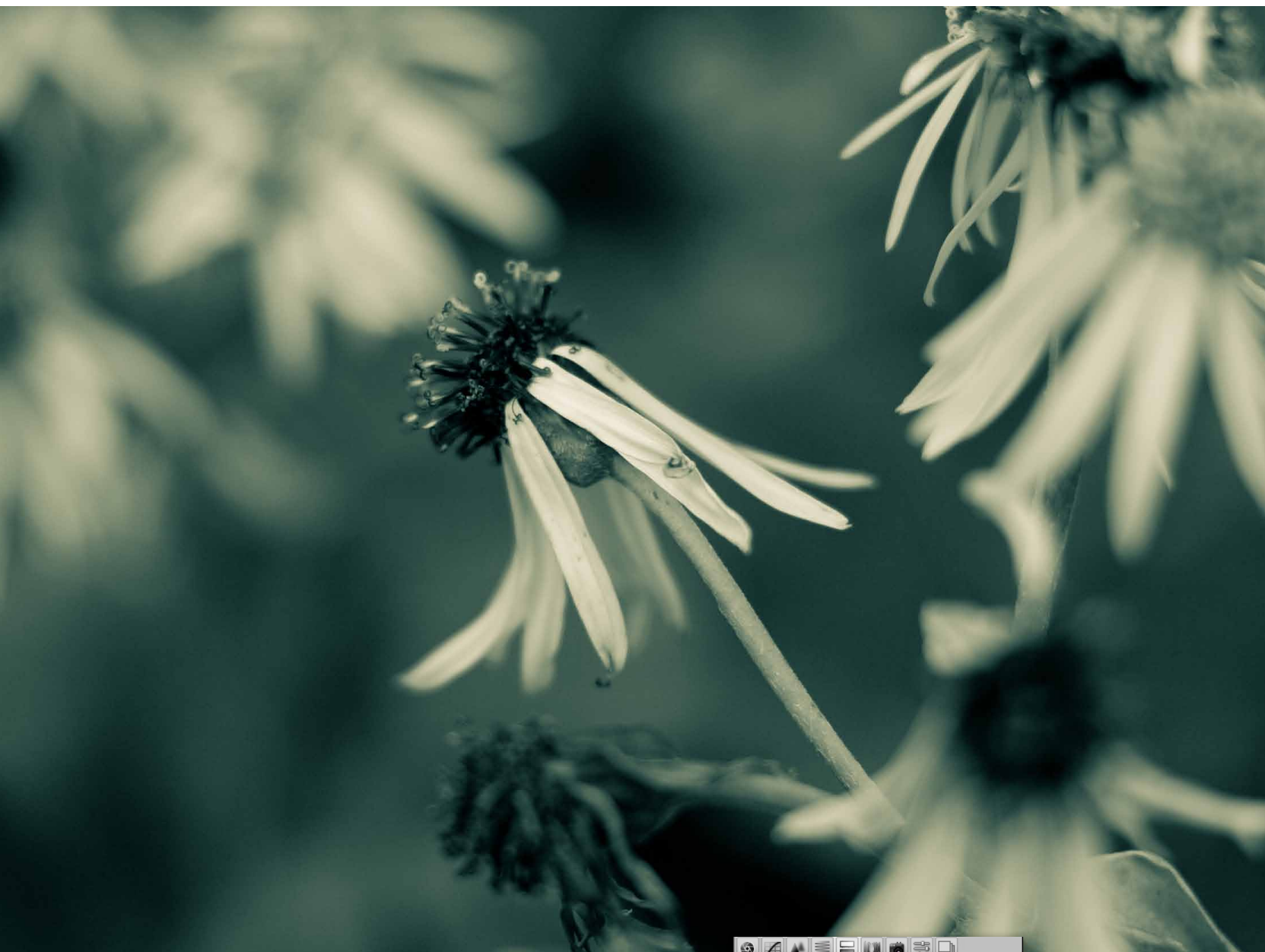


### Graderat filter

Ett annat sätt att göra lokala justeringar är via **Graderat filter** (*Graduated filter*), som du hittar jämte föregående verktyg (*Snabbknapp: Gi Camera Raw, Mi Lightroom*). Här återfinner du samma reglage som i justeringspenseln. Ett perfekt sätt för att mörka ner eller ljusa upp till exempel en himmel eller en förgrund.

I din bild klickar du helt enkel med musknappen och drar ut det område där du vill lägga ditt graderade filter. Även här kan du skapa nya samt radera filter. Du kan också aktivera dem för att göra justeringar i efterhand, genom att klicka på deras markörer.





## Tona i färg

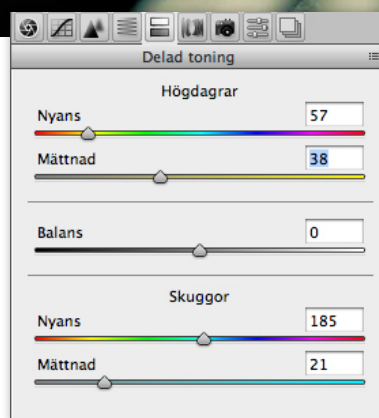
Att ge svartvita bilder en färgtoning kan bli hur vackert som helst och förstärka känslan du vill förmedla. Variationerna som du kan få fram i dina bilder är många. Du kan välja att tona både skuggor och högdagrar eller bara en av dem. Kanske vill du lägga samma nyans i båda.

Du hittar verktyget under fliken **Delad toning** (*Split Toning*). Här väljer du både nyansen på toningen samt hur mättad den ska vara genom att enkelt dra i reglagen.

Väljer du nyans först är ett tips att hålla inne **Alt-knappen** (Mac: *Option*) samtidigt som du drar i reglaget. Då syns automatiskt nyansen i 100 procent färgmättnad i ditt fotografi vilket kan vara praktiskt för att lättare bestämma färg. Så fort du släpper knappen så återgår mättnaden till det förinställda värdet.

**Balansreglaget** (*Balance*) använder du för att bestämma var vikten ska ligga mellan de två olika toningarna.

Mitt fotografi på ett par uthålliga blommor framåt höstkanten har genomgått en svartvit konvertering och sedan fått en passande delad toning. Jag valde en gul nyans, 57, i högdagrarna med en mättnad på 38 samt en blågrön färg, 185, med mättnad 21 i skuggorna.



## Ett par länkar

På Presetsheaven - [www.presetsheaven.com](http://www.presetsheaven.com) - kan du hitta en hel handfull med riktigt bra svartvita förinställningar att ladda ner, dock främst för Lightroom.

Photoshoptgurun Jack Davis har tagit fram 140 stycken förinställningar till Camera Raw - bland dem givetvis ett gäng för svartvitt. Besök [www.ononesoftware.com](http://www.ononesoftware.com) och leta under produktsidan efter »Camera Raw Presets«. Där finns också ett paket för Lightroom.