



När ISO står på max och motiven är rörliga finns det bara ljusstyrka som kan rädda situationen.

## OBJEKTIVTEST

# Ljusstarka telen för skumma situationer

Långa ljusstarka telen är drömmen för väldigt många. Medellånga telen runt 200 mm med extrem ljusstyrka lockar färre. Vi har testat två objektiv från Canon och Nikon som är lämpliga för mode, press och inomhussport.

TEXT OCH FOTO **MAGNUS FRÖDERBERG** TESTBILDER **ANDERS WÅNELL**



Bländare 1,8 ger extremt kort skärpedjup och suddar ut bakgrunden.

**DET FINNS TVÅ HUVUDSKÄL** till att satsa på extremt hög ljusstyrka: Att få tillräckligt korta exponeringstider i svagt ljus eller för att få kort skärpedjup.

Det första skälet har uholkats något sedan bildstabilisering blivit vanligt. Skillnaden mellan en telezoom med ljusstyrka 2,8 och dessa tunga telen är bara ett steg. Bildstabiliseringsfunktionen klarar som regel att kompensera för handskakningar motsvande minst två stegs exponering.

Är det däremot motivets rörelse som ska frysas är det ljusstyrka som gäller.

1977 kom ett manuellt fokuserat 200/2 från Nikon och 1988 släppte Canon sitt numer legendariska EF 200/1,8L USM som presterade värden i MTF-test som tidi-

gare bara ansågs teoretiskt möjliga. Objektivet kom sedan i en manuellt fokuserad FD-version för modefotografer som använde Canon F-1N.

Vi har testat dagens två ljusstarka 200:or på marknaden mot Canon legendariska 200/1,8L.

Resultatet är såväl intressant som trist. Skillnaderna går inte att se i bilderna. Alla tre objektiven är extremt skarpa redan på största bländaren och tappar knappt skärpa mot kanterna. Däremot lider alla av vinjettering på största bländaren.

Canon 200/1,8 är en framtung klump och har därför stativfästet långt fram. Nikons 200/2 är mycket likt i vikt och storlek och har därför motsvarande stativfäste.

Canons alldeles nya 200/2 IS är klart lättare och har ett mer

konventionellt stativfäste som är kraftigare och fungerar som bärhandtag. Den lägre vikten och jämnare viktfordelningen gör objektivet mer lätthanterligt på fri hand.

Att Nikonobjektivet väger mer skyller Nikon på ED-glaset.

Det känns som Canons nya 200:a är en generation modernare än Nikons dito. Det visar sig också i bildstabiliseringens kapacitet. Nikonobjektivet är däremot mycket billigare.



För att få en uppfattning om hur extremt bra de tre telena är jämförde vi även mot ett normalbra tele, Nikon 80-200/2,8 ED, version 2.



Canon EF 200/2L IS USM

Ca pris	54 000 kronor
Bildstabilisering	Ja, 5 steg enligt tillverkaren.
Antal bländarlameller	8
Min bländare	32
Närgräns (m)	1,9 m
Bildstabilisator	5 steg
Filtergänga (mm)	52 Drop-in
Max. diameter x längd	128 x 208 mm
Vikt	2 520 g



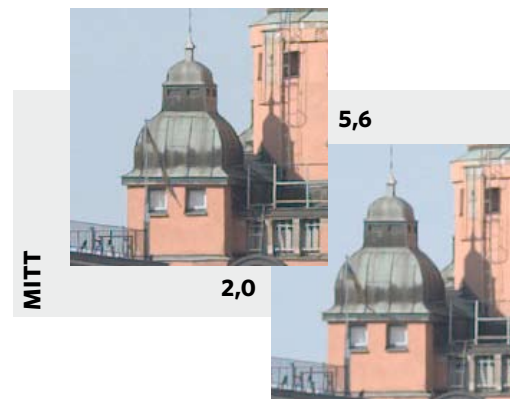
Canon EF 200/1,8L USM

Ca pris	25 000 kronor
Bildstabilisering	Nej
Antal bländarlameller	8
Min bländare	22
Närgräns (m)	2,5 m
Bildstabilisator	Nej
Filtergänga (mm)	48 Drop-in
Max. diameter x längd	130 x 208 mm
Vikt	3 000 g



Nikon AF-S 200/2G VR

Ca pris	38 000 kronor
Bildstabilisering	Ja, 3 steg enligt tillverkaren.
Antal bländarlameller	9
Min bländare	22
Närgräns (m)	1,9 m
Bildstabilisator	3 steg
Filtergänga (mm)	52 (screw-in)
Max. diameter x längd	124 x 203 mm
Vikt	2 900 g



MITT



1,8

2,0

Skillnaderna mellan de tre objektiverna är ytterst små. Mittskärpan hos Canon 200/1,8 är marginellt bättre än hos de två andra objektiverna. Kantskärpan hos Nikons 200/2 VR är marginellt sämre än hos de båda Canonobjektiven. Med ett stadigt stativ vinner Canons gamla 200/1,8 härfint, men i praktiken blir det skarpare bilder med de nya objektiverna som har bildstabilisering. Alla skillnader är egentligen försumbara.

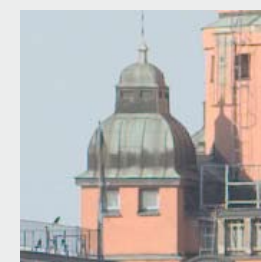


KANT



1,8

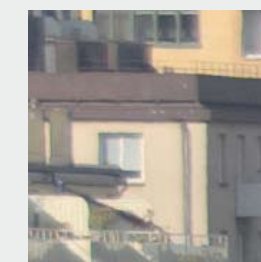
2,0



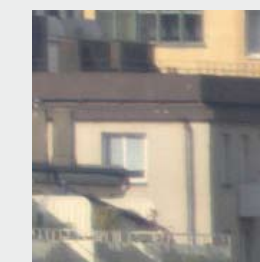
MITT 5,6



MITT 2,8



KANT 5,6



KANT 2,8