



Photoshoppa din egen propaganda

Vill du få dina vänner att göra som du vill? Så här inför OS i Kina kanske det skulle passa bra med din egen propagandaaffisch? **TEXT FREDRIK HOLM**

Om Fredrik

Fredrik Holm har pluggat medie- och kommunikationsvetenskap, är sjukt intresserad av propagandaaffischer och huserar i vanliga fall på moderskeppet.se tillsammans med den store ledaren.

Teori - komplementfärg

I färgteorin finns det något som heter komplementfärg. Det är färgen som befinner sig precis på motsatt sida av färghjulet. Som alla vet är 180 grader ett halvt varv.

Pipetta upp en färg i doku-

Propaganda har funnits så länge människor har haft en agenda att framföra. Syftet med propaganda är att påverka massornas åsikter eller beteenden.

Innehållet behöver inte vara sakligt eller inte ens sanning. Propaganda förekommer oftast i totalitära stater med en stark ledare, nationer i krig eller när andra oroligheter förekommer i samhället.

Klassiska propagandaaffischer är stiliserade och enkla i sin grafiska stil. Sök gärna på internet efter inspiration, det finns många fina samlingar att titta på.

Till min affisch har jag valt den klassiska starka ledaren med strålande energi och makt samt ett tydligt budskap riktat till massorna. Det finns även en motivering till budskapet.

När man ska göra en stiliserad bild av ett foto är det enklare om man väljer en bild med så enkel bakgrund som möjligt och där ljuset helst kommer från ena sidan. Ljuset kommer att hjälpa till att skapa bra och tydliga skuggor när färgerna är reducerade till ett minimum.

Så tänk ut ett budskap så sätter vi i gång. ■

Det här behöver du: Photoshop CS eller nyare.
Övningsbilder från moderskeppet.se/laddaner

mentet som du vill hitta komplementfärgen till. I färgdialogen finns ett fält som heter H som i Hue eller nyans på svenska. Jag har valt en blå färg, 215 grader. För att hitta komplementfärgen tar jag $215 - 180 = 35$. Alltså skriver jag 35 i fältet för H.

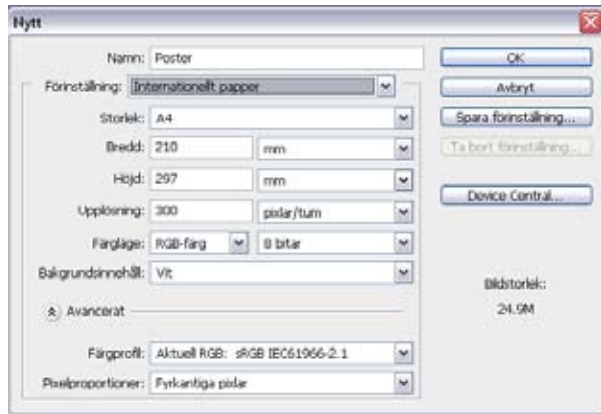
Komplementfärgen till den blå färgen är alltså en orange färg. Tänk på att 360 grader är ett varv, så vissa komplementfärger är inte lika lätta att räkna i huvudet. Har första färgen en låg vinkel är det enklare att addera 180 i stället.

1. GÖR EN STILISERAD BAKGRUND

Första steget är att skapa en stiliserad men intressant bakgrund. Bakgrunden kommer även att sätta färgtemat för postern. Det är lättare att få till känslan om originalbilden har enkla former.

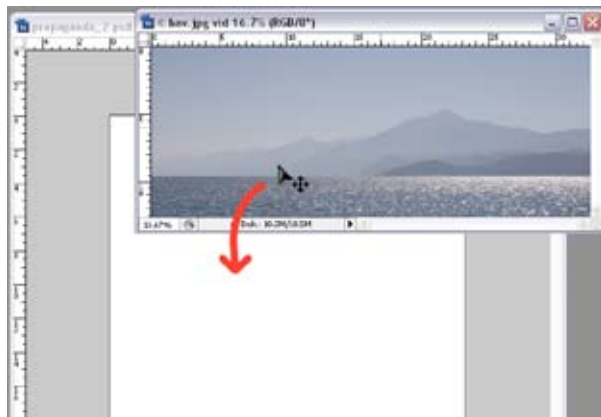
1.1 SKAPA ETT TOMT DOKUMENT

Börja med att välja *Arkiv>Nytt* (file>new). Välj en passande storlek. Jag valde Internationellt papper: A4 med vitt bakgrunds innehåll. Men det går självklart lika bra att göra en större poster.



1.2 ÖPPNA OCH LÄGG TILL BILDEN

Öppna din tilltänkta bakgrund. Välj flyttaverktyget och dra bilden över ditt tomma dokument och släpp.



1.3 PLACERA BAKGRUNDEN

Eftersom bilden mer ska användas som grafiskt element gör det inget om du inte behåller proportionerna. Det gör heller inte så mycket om bilden sträcks ut större än originalstorleken.

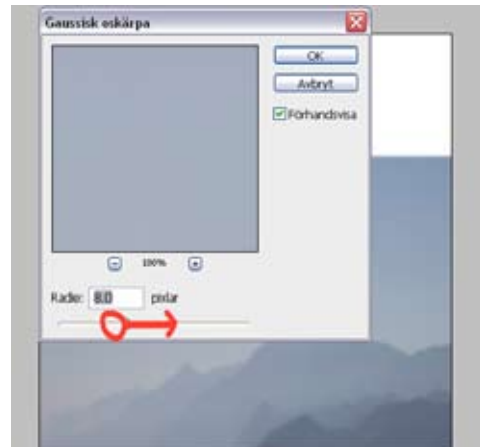


Välj *Redigera>Omforma fritt* (edit>free transform) Flytta och skala om bilden så att den fyller bakgrunden. Tryck enter för att acceptera omformningen.

Jag valde att radera vattnet i min bild, då det var för oroligt och störande.

1.4 MJUKA UPP MOTIVET

För att få en mjuk och fin bakgrund kan du lägga på lite oskärpa på bilden med *Filter>Oskärpa>Gaussisk oskärpa* (filter>blur>gaussisk oskärpa). Mängden är upplösning- och motivberoende, men syftet är att mjuka upp bilden lite. Runt 5-10 pixlar är lagom. Tryck sedan ok.



1.5 FÅ FRAM KÄNSLAN AV MÅLNING

Med hjälp av filtret «Vattenfärg» kan du få bakgrunden att kännas målad.

Välj *Filter>Konstnärliga>Vattenfärg* (filter>artistic>watercolor). Gillar du inte effekten av vattenfärg finns det andra alternativ. I stort sett samtliga filter som är grupperade under Konstnärliga uppmanar till laborering. Prova gärna de andra filtren också!



1.6 MER MÅLNING

För att öka känslan av målning går det även bra att kombinera flera av de artistiska filtren efter varandra.

Välj *Filter>Konstnärliga>Kantlinje* (filter>artistic>poster edges).



Nu ser bakgrunden i bilden ännu mer målad ut.

2. LÄGG TILL DEN STORE LEDAREN

Varje god propagandaposter behöver en bild på människor. Jag valde en bild på den store ledaren. Välj med fördel en bild där ljuset kommer från sidan. Bäst är självklart om personen i fråga poserar på bilden.

Målet är att ledaren också ska se tecknad ut. Det ordnas med filtret Kantlinje.

2.1 ÖPPNA OCH LÄGG TILL BILDEN

Gör precis som du gjorde med bakgrunden. Öppna din bild på den store ledaren. Välj flyttaverktyget och dra bilden över ditt arbetsdokument och släpp.

2.2 PLACERA OCH FÖRÄNDRA

Välj *Redigera > Omforma fritt* (edit > free transform) Skala bilden och transformera den till en bra storlek.

Det gör inget om bilden måste sträckas ut större än originalet, bilden ska ändå bildbehandlas.

2.3 FÅ EN TECKNAD LOOK

Filtret Kantlinje ger bilden en tecknad look genom att simplificera antalet färger och lägga på tjocka svarta streck längs kanterna den hittar. Välj *Filter > Konstnärliga > Kantlinje* (filter > artistic > poster edges).

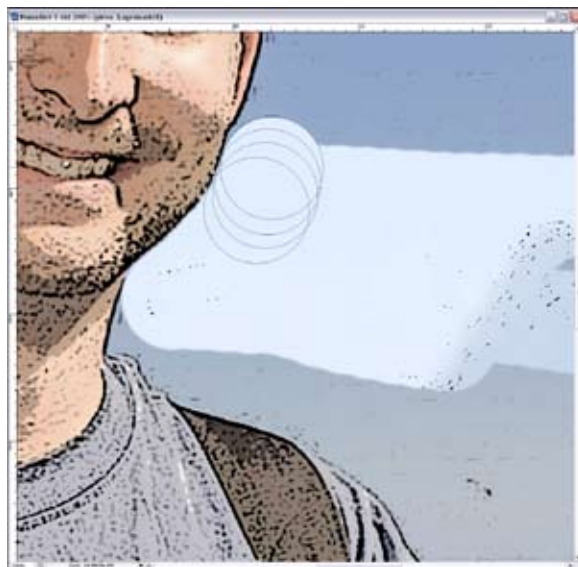
Vilka inställningar som är lämpliga varierar beroende på motiv och bäst är att prova sig fram. Försök att få så tjocka kanter som möjligt, men ändå behålla ansiktet rent.



2.4 MÅLA FRAM BAKGRUNDEN

Med ledaren på plats behöver du plocka fram den stiliserade bakgrunden igen. Det gör du smidigast med hjälp av en lagermask. Välj *Lager > Lagermask > Visa alla* (layer > layer mask > reveal all) för att lägga till masken. Avlägsna sedan bakgrunden kring ledaren genom att måla med en hård, svart pensel i masken.

Du behöver inte vara överdrivet noga eftersom det är en tecknad look du är ute efter. Linjerna som skapats med hjälp av kantlinje är ett bra stöd för att hitta kanterna.



3. STRÅLANDE LJUS

För att illustrera energin som strålar från den store ledaren kan du använda pennverktyget i Photoshop och rita en stråle.

När du använder pennverktyget kommer Photoshop att skapa ett justeringslager av typen solid färg och det du ritar kommer att hamna i en så kallad vektormask. Vektormasker fungerar som vanliga lagermasker, men det är banor i stället för pixlar som talar om vad som ska synas.

När du har ritat en stråle kommer du att återanvända den och skapa de andra strålarna med hjälp av kopiera och omforma.

3.1 RITA EN STRÅLE

Välj pennverktyget och försäkra dig om att «formlager» är ikryssat i alternativfältet. Innan du ritar strålen bör du se till att bilden är tillräckligt utzoomad för att arbetsytan ska vara synlig.

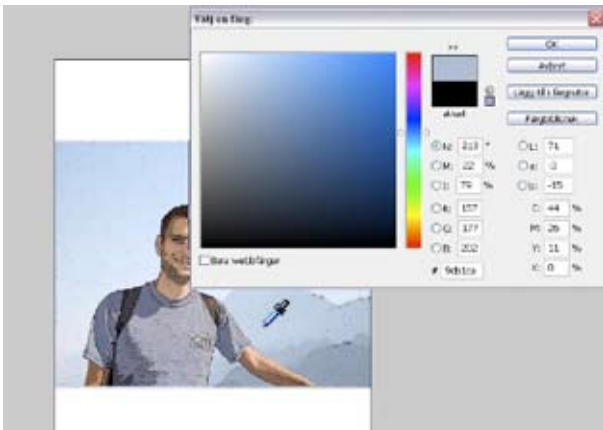
Klicka först i mitten av ansiktet och därefter rakt upp utanför arbetsytan för att skapa ett första streck.

Genom att sedan klicka en bit till vänster om förra punkten får du grunden till en första stråle.



3.2 BYT FÄRG PÅ STRÅLEN

Pennverktyget skapar ett justeringslager med solid färg. Dubbelklicka på lagret och använd pipetten för att suga upp en av färgerna i bakgrunden. Tryck OK när du är nöjd.



3.3 KOPIERA STRÅLEN

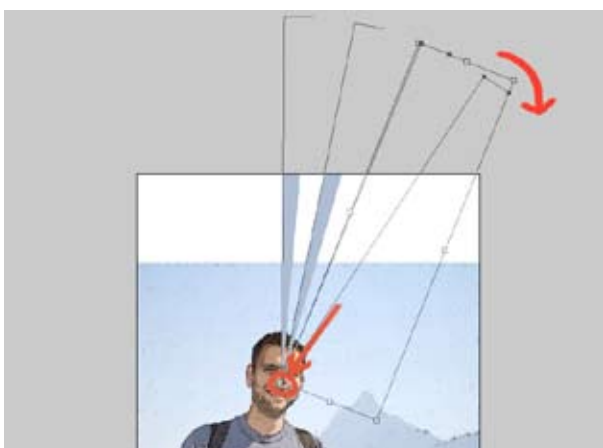
Välj verktyget för banmarkeringar. Det är den svarta pilen längre ner i verktygspanelen. Observera att det inte är samma pil som flyttaverktyget. Prova att markera och avmarkera strålen. När strålen är markerad syns de tre punkterna du klickade ut för att skapa den.

Kopiera strålen med *Redigera > Kopiera* (edit > copy) och klistra in den direkt igen med *Redigera > Klistra in* (edit > paste).



3.4 ROTERA KOPIAN

Välj *Redigera > Omforma bana fritt* (edit > free transform path). Den vanliga boxen för omformning dyker upp runt



objektet. I mitten finns en liten cirkel.

Klicka och dra cirkeln till spetsen på strålen. Cirkeln anger kring vilken punkt objektet ska rotera. Klicka sedan utanför strålen och rotera.

3.5 KOPIERA OCH ROTERA IGEN

Välj banmarkeringsverktyget igen och markera båda strålarna genom att klicka till vänster om den första och dra ut en ruta som täcker båda.

Med båda strålarna markerade, kopiera igen. Klistra in. Välj omforma fritt. Flytta roteringspunkten till spetsen och rotera de båda nya strålarna.

Fortsätt med de fyra nya strålarna och så vidare tills du skapat en hel cirkel med strålar. Eventuellt kan du behöva kopiera någon enstaka stråle för att få till en hel cirkel på slutet.

3.6 BYT BLANDNINGSLÄGE

Om du vill att strålarna ska smälta in lite mer i bilden kan du sätta lagrets blandningsläge till Täckta över (overlay).

3.7 MASKA BORT STRÅLARNAS FRÅN LEDAREN

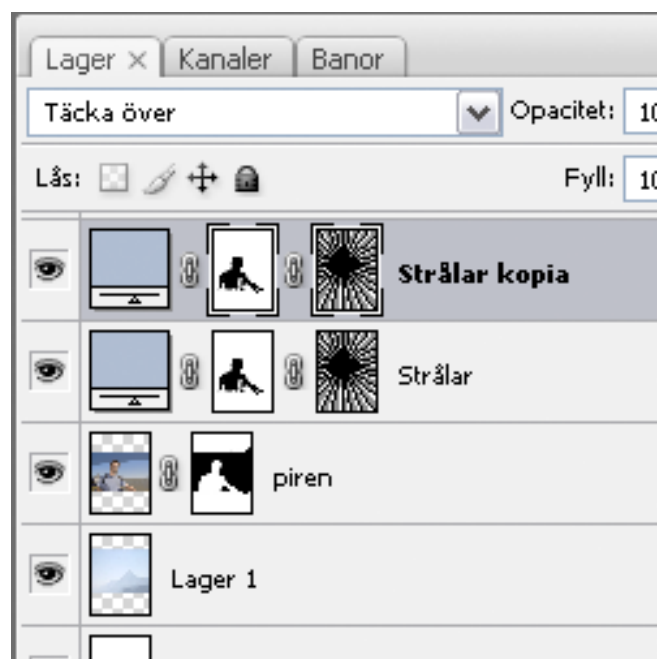
Trots att ditt formlager har en vektormask kan du också maska precis som vanligt. Lägg därför till en vanlig lagermask via *Lager > Lagermask > Visa alla*. Måla slarvigt eller noggrant med svart färg efter eget tycke och smak tills strålarna inte täcker ledaren längre.

4. MER STRÅLAR

För att strålarna ska bli extra snygga kommer här ett specialtrick. När du jobbar med justeringslager går det nämligen att byta lagrets typ men ändå behålla maskerna.

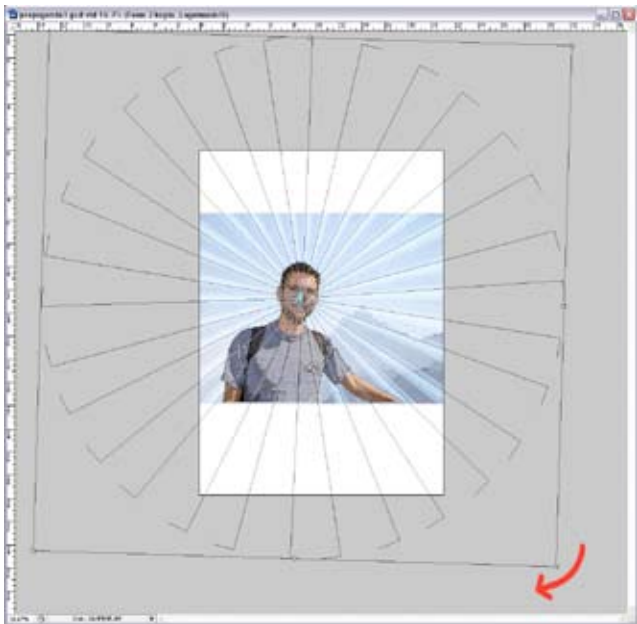
4.1 SKAPA EN KOPIA AV LAGRET MED STRÅLAR

Duplicera lagret via *Lager > Duplicera lager* (layer > duplicate layer) och tryck OK.



4.2 ROTERA STRÅLARNA

Rotera det nya lagret genom att återigen välja omforma fritt. Rotera bara en aning så att strålarna fortfarande delvis täcker varandra.

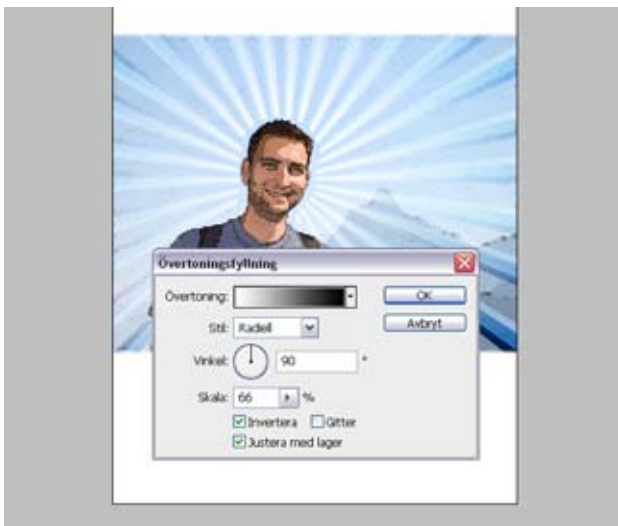


4.3 BYT ENFÄRGAD TILL ÖVERTONING

Ändra ditt formlager från enfärgad till övertoning. Det gör du enklast via *Lager > Ändra lagerinnehåll > Övertoning* (layer > change layer content > gradient).

I dialogrutan för övertoningsfyllning väljer du sedan en övertoning från svart till vitt genom att klicka på rullistan. Byt samtidigt stil till «radiell». För att få det vita att utgå från huvudet, kryssa i Invertera (invert)

Om du vill kan du flytta runt din gradient genom att klicka i bilden utan att stänga dialogrutan. Tryck OK när du är nöjd.



5. BUDSKAPET - MOTIVERING

Propaganda behöver ett budskap, något som avsändaren vill kommunicera. Ofta är budskapet av politisk karaktär. I mitt fall har jag valt att ha en motivering först: För folkets bästa.

5.1 SKAPA TEXTRUTAN

Välj textverktyget. Skapa en textruta genom att klicka och dra från övre vänstra hörnet av bilden och ut mot kanten på den högra sidan.



5.2 STÄLL IN FÄRGEN

Klicka på färgrutan i alternativfältet för att få fram dialogrutan för färg. Välj en passande färg. Jag valde komplementfärgen till blå, en orange. För teorin kring komplementfärg se rutan på sidan 46. Tryck OK.



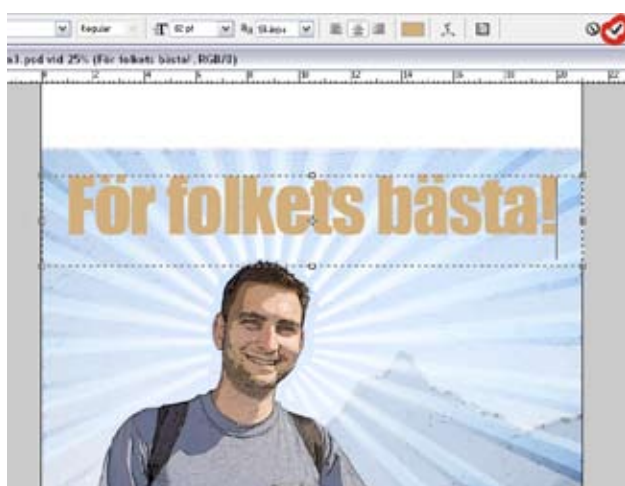
5.3 VÄLJ TYPSSNITT OCH STORLEK

Till propaganda behövs tung typografi. Välj exempelvis typsnittet Impact, som förvisso är ganska ungt (1965), men som passar genren. Vad som är rätt storlek på texten beror först på hur stor bilden är. Jag valde 80 pt för att få rejäla bokstäver. Passa även på att ställa in centrering av text i alternativfältet.



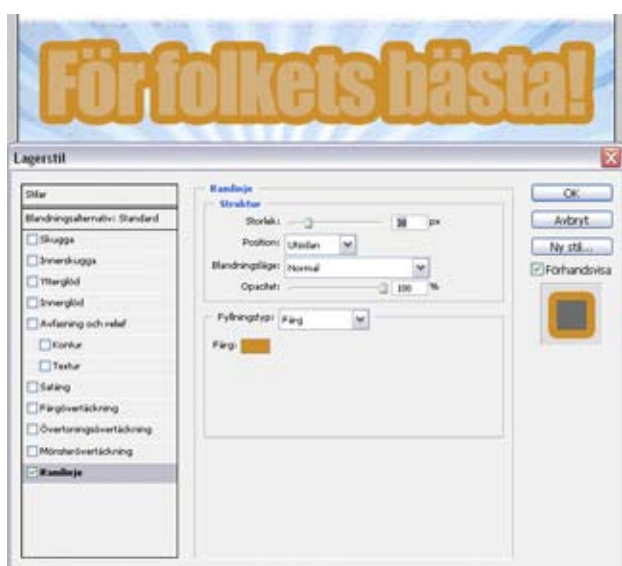
5.4 SKRIV BUDSKAPET

Skriv ditt budskap och bekräfta med bocken i alternativfältet.



5.5 GÖR EN RAMLINJE

En linje kring texten gör den lite extra iögonfallande. Välj *Lager>Lagerstil>Ramlinje* (layer>layer style>stroke). Klicka på den röda färgen och dra ut pipetten över texten och klicka en gång för att suga upp textens färg. Gör sedan färgen mörkare eller ljusare efter smak. Ändra tjockleken på linjen med storleksreglaget. Tryck OK när du är färdig.



6. BUDSKAPET - HANDLING

Bra propaganda behöver också en handling att utföra, målet med propagandan. Som extra motivationsfaktor är det på sin plats att slänga in ett hot. Hot utgör en av de stora skillnaderna mellan propaganda och traditionell reklam.

6.1 KOPIERA TEXTFÄLTET OCH FLYTTA

Om du inte vill göra om hela proceduren kan du kopiera och återanvända den första textrutan. Välj bara *Lager>Duplicera lager* (layer>duplicate layer). Använd sedan flyttaverktyget för att placera texten på rätt plats.



6.2 BYT TEXTEN

Välj textverktyget igen och klicka på texten för att göra en ny inmatning. Om du väljer att skriva på flera rader kan det hända att textrutan är för liten. Gör den i så fall större med hjälp av handtagen.



6.3 ÄNDRA STORLEK

Markera första raden text genom att klicka och dra över texten. Gör texten mindre med hjälp av storlek i alternativfältet. Markera andra delen av texten och justera storleken igen.



6.4 ÄNDRA RADA VSTÅND

Med olika storlekar på text i samma textblock hamnar textraderna för långt från varandra. Det går att justera med hjälp av radavståndet. Markera båda raderna text. Öppna därefter teckenpanelen via *Fönster>Tecken* (window>character) och justera radavståndet från auto till något passande. I mitt exempel valde jag 60 pt.

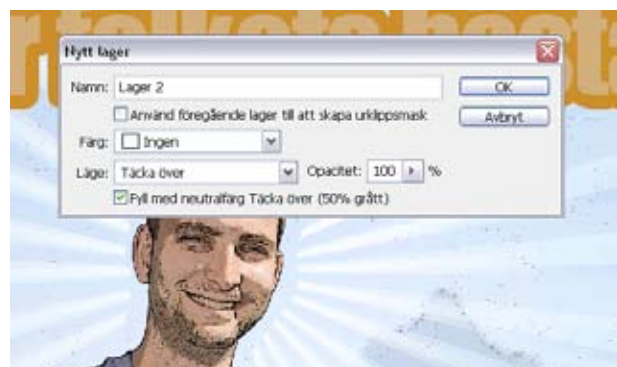


7. STRUKTUR

För att göra postern lite snyggare kan du lägga på en struktur över bilden. Det får den att se mindre digital och mer naturligt sliten ut.

7.1 SKAPA NYTT LAGER

Ställ dig på det översta lagret. Välj *Lager>Nytt>Lager* (layer>new>layer). I dialogrutan som dyker upp sätter du blandningsläget till Täcka över och kryssar i rutan «fyll med neutralfärg».



7.2 SJÄLVA STRUKTUREN

Med 50 procent grått i ett täcka-över-lager händer ingenting. För att det ska hända något måste du köra ett filter. Välj *Filter>Skiss>Blött papper* (filter>sketch>water paper). Ställ in så du får vita streck fram och tillbaka. Tryck ok.



7.3 TONA EFFEKTEN

Om effekten blir för skarp använder bara opacitetsregeln i lagerpanelen för att ta bort lite av strukturen.

8. AVSLUTA MED EN RAM

Som avslutning och finputsning kan det se bra ut med en sliten inramning av postern. Enkelt att göra och användbart i många andra lägen också.

8.1 GÖR EN MARKERING

Välj markeringsverktyget och gör en markering runt bilden. lacera markeringen lite in från kanterna på din bild. Välj *Markera>Omvänd* (select>inverse) för att markera allt utom innehållet i stället.



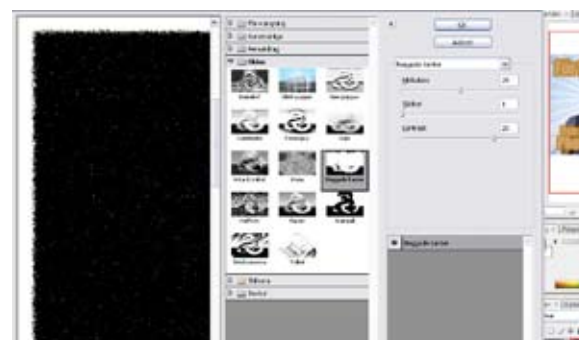
8.2 GÖR VITT RUNT BILDEN

Välj *Lager>Nytt fyllningslager>Enfärgat* (layer>new fill layer>solid color). Och tryck ok. Välj vit färg i färgdialogen och tryck ok.



8.3 RUFFA TILL KANTERNA

Ställ dig i masken för det nya fyllningslagret genom att klicka på masken i lagerpanelen. Välj *Filter>Skiss>Naggade kanter* (filter>sketch>torn edges).



Så där. Skriv ut din propaganda och sprid ditt budskap till massorna.