



1600 MM kräver kraftigt stativ och manuell fokusering.
Det långa avståndet gör att bilen ser ihoptryckt ut.

UDDA OBJEKTIV DEL 4 - CANON EF 800/5,6L IS USM

Jätte utan övervikt

Varför? undrade nog många när Canon presenterade sina planer på att göra ett tele på 800 millimeter med ljusstyrka 5,6 för ett år sedan. Efter att ha testat objektivet i en månad vet jag svaret.

TEXT OCH FOTO **MAGNUS FRÖDERBERG**

FAKTA: Canon EF 800mm 5.6L IS USM

Rek. pris	132 700 kronor
Bildvinkel (horisont, vert, diag)	2° 35', 1° 40', 3° 5'
Uppbyggnad (linsgrupper)	18/14
Antal bländarlameller	8
Min bländare	32
Närgräns	6 m
Maximum förstoring	0,14 x
Avståndsskala	Ja
Bildstabilisator	4 steg
Autofokus-motor	Ringformad USM (mekanisk manuell fokusering alltid möjlig)
Filtergänga	52 mm Drop-in
Max. diameter x längd	163 x 461 mm
Vikt	4 500 g
Förstoring med Mellanring EF12 II	0,16-0,02 x
Förstoring med Mellanring EF25 II	0,19-0,04 x
Motljusskydd	ET-155
Gelatinfilterhållare III och IV	Ej kompatibel
Extender EF1,4x II och EF2x II	Kompatibel

MÅNGA AV OSS HAR DRÖMT om långa teleobjektiv. Det är ligger nog i vår natur att vilja ha det häftigaste och bästa. Att prova ett supertele på en mässa stärker suget, men att använda ett i en månad botar det.

Naturligtvis finns det fotografer som har stor nytta av ett supertele. Det krävs nämligen rätt användningsområde för att ha nytta av ett så här pass långt tele. Kortare brännvidder kan man använda till lite allt möjligt, men ett 800-tele är inte särskilt allround.

Motiven får inte vara för stora. Även om objektivet överbryggar avstånd får inte avståndet bli för stort, då uppstår oskärpa på grund av luft mellan motivet och kameran.

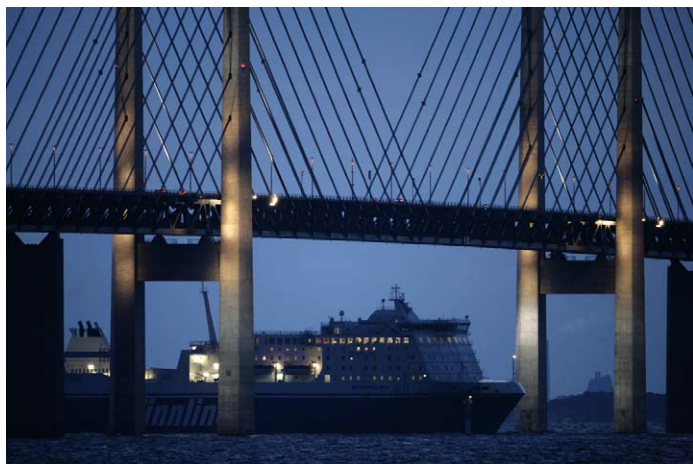
Fågelfotografering är ett utmärkt användningsområde för Canons nya EF 800/5,6L IS

USM. Canons (och Nikons) 500/4 och 600/4 är idag populära objektiv bland fågelfotografer, men 800:an känns ännu mer idealisk.

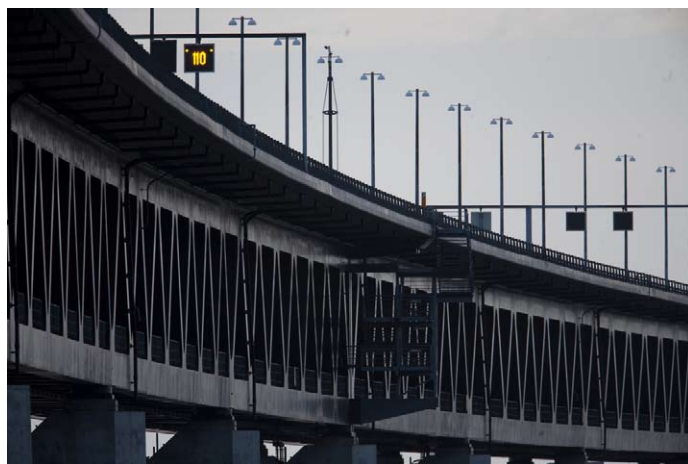
Den som använder 500/4 vill kanske ha telekonverter och får då 700 mm och ljusstyrka 5,6 med en 1,4x-konverter. Den kombinationen kan räckta långt men ger 100 mm kortare brännvidd och aningen sämre skärpa än Canons 800/5,6.

Den som funderar på ett 600/4 kan lätt bli skrämmd av vikten. Det nya 800 mm-telet väger 4,5 kilo medan 600:an väger hela 5,3 kilo.

Det finns dock några saker att betänka med 800:an; priset, ljusstyrkan och brännvidden. Ett 500/4 kostar hälften och har ett stegs högre ljusstyrka. I värsta fall kan man beskära bilden i efterhand om ljuset är svagt. 800 mm



Med Canon Eos 5D och utan telekonverter.



Med långa telen blir linjerna nästan helt parallella trots att motivet är högt upp tack vare att objektivet inte behöver vinklas upp så mycket.



Fota svanar må vara banalt, men det visar utsnittet på cirka 100 meters avstånd med 2x-konverter och APS-C-sensor.

Oljedämpat videohuvud och stativ med nivelleringskula gör hanteringen busenkel med stativ. Själva Gitzostativet är 40 år gammalt men huvud och kula är nytt.



Frontlinsen är lika stor som på 400/2,8. Samma objektivhuva och motljusskydd.

Manuell fokusering fungerar perfekt.



Effektiv bildstabilisering upp till 5 EV-steg.

Rejält handtag med flera stativfästen känns tryggt.

kan också vara så långt i vissa lägen att man behöver ett kortare tele som komplement, exempelvis ett 300/2,8.

För mig fungerade det utmärkt att använda 800:an handhållet under tämligen lång tid tack vare den relativt låga vikten, bra balans i objektivet och den effektiva bildstabiliseringen.

Den som provat ett 600/4 handhållet vet att det inte är en i alla delar angenäm upplevelse.

Effektiv bildstabilisering

Canon uppger att bildstabiliseringen i 800/5,6 ska klara att kompensera för handvibrationer motsvarande 5 exponeringssteg. Även på ett mycket kraftigt stativ är det tydligt vilken effekt som bildstabiliseringen gör, särskilt

tillsammans med telekonvertrar. Med bildstabiliseringen är det inte nödvändigt med dubbla stativ vilket gör fotograferingen smidigare.

Givetvis kunde jag inte låta bli att skruva på både min 1,4x och 2x konverter på en Eos 50D och se hur bilderna blev. Det går att använda båda konvertrarna samtidigt och med den här kombinationen motsvarade brännvidden 3584 mm i småbilsformatet (800 x 1,4 x 2 x 1,6).

Trots nedbländning, skakstabilisering och ett kristallklart höstväder blev det cirka 3 meter breda motivet inte särskilt skarpt. På en knapp kilometers avstånd är det helt enkelt för mycket luft emellan.

Med Eos 5D som har större sensor kunde jag gå närmare och då blev det skarpare.

Ett annat användningsområde för 800/5,6

är utomhussport där fotografen behöver överbrygga stora avstånd, exempelvis om fotografen är placerad på läktaren under ett friidrottsevenemang.

Med EF 800/5,6L IS USM följer som med alla Canons supertelen en transportväska. Den är tålig och inte onödigt tung. De rundade hörnen gör att man inte slår sig på väskan när man bär den. Den saknar dock plats för telekonvertrar.

Fördelarna med Canons nya EF 800/5,6L IS USM är smidig hantering, hög skärpa och effektiv bildstabilisering. Nackdelarna är högt pris och begränsat användningsområde. Ett kortare tele som 500/4 tillsammans med telekonvertrar är billigare och mer allsidigt. ■