

STORT TEST:

# MJEST SKANNER FÖR PENGARNA

Nu har det kanske äntligen blivit dags att göra slag i saken och investera i en riktig filmskanner. De senaste åren har priserna sjunkit, och numera kan man få flera modeller med den i vårt tycke ovärderliga ICE-funktionen för under femtusen kronor.

TEST OCH BILD ANDERS WÅNELL TEXT ELIN PARMHED

**A**llt färre fotograferar med film. Men i skokartonger och byrålädor över hela landet ligger miljontals gamla negativ och diabilder och blir allt blekare för varje år som går.

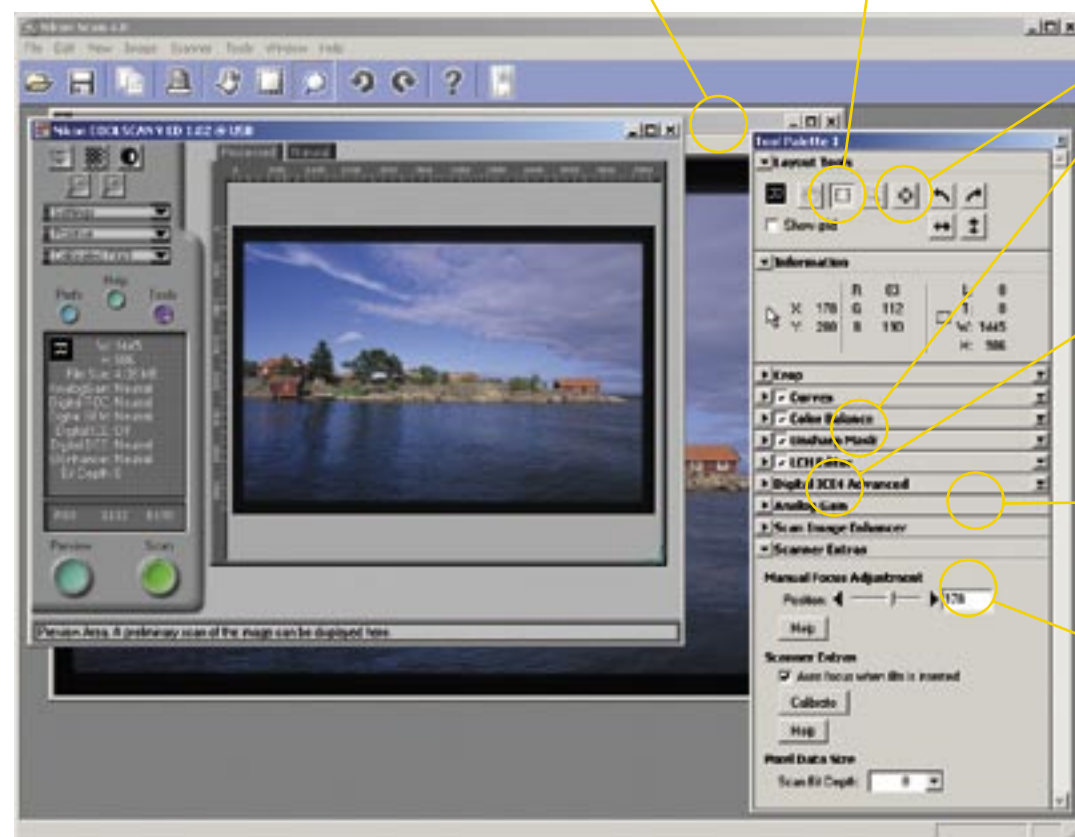
Det är kanske nu det är dags att skaffa den där filmskannern som du tänkt på så länge. I synnerhet som finessen ICE, som automatiskt sällar bort damm och smuts med gott resultat, finns i många av de billigaste.

För det här testet har vi valt ut tre skannrar med ICE som du kan hitta för under femtusen kronor utan problem (även om Nikons rekommenderade pris är högre).

Viktigaste slutsatsen? Alla tre ger bättre resultat än de bästa vanliga flatbäddsskannrarna med särskild filmskannerfunktion. Det är lockande att köpa en skanner som klarar både film och papper, men om du har mycket negativ och dior att skanna så är det en filmskanner du ska ha.

Alla skannrarna i testet klarar både negativ och dia, men bara i det vanliga småbildsformatet 36 x 24 millimeter. Den som vill skanna större negativ än så måste titta i en helt annan prisklass.

Den billigaste skannern i testet är Reflecta Crystalscan 7200 som man kan hitta för drygt 2 500 kronor. Den är plastig och helt manuell men till ett pris som man inte kunde drömma om för bara några år sedan. För ungefär dubbelt så mycket får du en Nikon Coolscan LS-50, som trots sitt högre pris är mycket prisvärd för dig som kommer att använda skannern mycket.



Varje ny skanning hamnar i ett nytt fönster, under kontrollfönstret.

Beskrävningsverktyget används bara för att välja ett utsnitt vid skanningen, det vill säga inte till beskärning av bilden efteråt.

Med denna väljer man var i bilden autofokusen ska mäta.

Det är dessa fyra, med på/av-bockar, som det går att ändra på för en bild lagrad som NEF.

Fyran i "ICE4" står för fyra olika bildförbättringsmetoder: ICE (Image Correction & Enhancement), ROC (Reconstruction Of Color), GEM (Grain Equalization & Management) och DEE (Dynamic Exposure Extender). Det sista handlar om att göra skuggorna ljusare.

Här kan man ställa in exponeringen för rött, grönt och blått separat. Tyvärr visas inget histogram för kanalerna samtidigt.

Inställningen som autofokusen har valt. Med full kontroll att manuellt göra eventuell justering.

**KAMERA & BILD**  
**TOPPKLASS**

## Avancerad och prisvärd plåtlåda

**NIKON HAR LÄNGE** haft rykte om sig att göra dyra och tjusiga skannrar. När Nikon Coolscan LS-50 presenterades ersatte den en liknande modell som hade lägre upplösning, men utan att bli dyrare.

Inmatning på denna robusta plåtlåda sker framtill. Diabilder måste man mata in en i taget vilket kan ses som en nackdel. I andra modeller kan man köra flera samtidigt. För att skanna filmremsor måste man byta diainsatsen mot en filmminmatare. Då får man möjligheten att skanna flera negativ åt gången.

När skannern läser av filmremsan till indexbilder går det snabbt, ungefär 5–10 sekunder. Eftersom den sker helautomatiskt hittar skannern rutorna själv. Med väldigt svagt exponerade negativ kan skannern få problem med att hitta rutorna. Men det är inget stort problem.

### Programvaran

Nikon Scan 4 heter Nikons egna programvara för skanning. De har ju även egna programvaror för digitalkameror med gott rykte. Skannerprogrammet sänker inte ryktet utan håller klassen. Allt är inte perfekt. Men det är ett genomarbetat och innehållsrikt gränssnitt jämfört med Plusteks och Reflectas skannerprogram.

En trevlig finess i Nikon Scan 4 är att man kan spara bilderna i råformatet NEF, samma filändelse som Nikons råformat för digitalkameror. Men bara för att formaten heter samma sak betyder det inte att de är kompatibla med varandra. Det går till exempel inte att öppna en skannad bild i NEF-format i Nikon Capture.

### Spara i råformat

Med NEF-formatet kan man göra vissa inställningar: kurvor, färgbalans, oskarp mask och LCH Editor (som kurvor men med en annan färgrymd). Men råformatet skulle kunna vara än mer kraftfullt i Nikon Scan 4. Bland annat känns det omotiverat att funktionen för skuggupplättning inte går att använda.

Den enda av de tre skannrarna i testet som kan ställa in exponering ordentligt är Nikons modell. Se exempelbilderna på sidan 77 så förstår du vad vi menar.

Men det är inte bara exponeringen som gör Nikon Coolscan LS-50 unik i det här testet. De är även den enda skannern med fokusering. Förutom att den här modellen är lite dyrare än de andra är den alltså mycket bättre tekniskt sett.

NIKON COOLSCAN LS-50	
Rek.pris	5 990 kronor
Kontakt	www.nikon.se
Anslutning	USB 2.0
Upplösning	4 000 ppi
Medföljande programvara	Nikon Scan 4.02, Nikon View 6.1, Adobe Photoshop Elements 2.0 (ingen av dessa i svensk version), för PC och Mac.
Flera bilder i taget	Motormätning av filmremsa (2-6 bilder) med SA-21 (ingår). Diaramar en i taget med MA-21
Mått	96 x 172 x 315 mm
Vikt	3 kg



Klickar man här får man upp en vägledning med de steg som Silverfast tycker man ska utföra vid en skanning.

Dammavtagning - iSRD (Infrared Smart Removal of Defects) är Silverfasts motsvarighet till ICE.

Sätter autovärden på nivåer och kurvan. En bra metod för den som inte vill efterbehandla skanningarna i ett särskilt bildbehandlingsprogram.

RGB-värdena före/efter justeringen som man valt att Silverfast ska göra.

## Plustek satsar på enkelhet

**IDÉN MED PLUSTEK OPTICFILM 7200I** är att den är så enkel och billig som möjligt, men med hög upplösning gjord för den vanliga användaren. Lever den upp till detta?

En så pass hög upplösning som 7 200 PPI är egentligen ett otyg. Det gör det tungt för datorn och bildfilerna blir vansinnigt stora. En nyare dator med en gigabyte interminne kan hantera de stora filerna. Men en äldre dator kan få problem med att orka med den stora datamängden. Med skarp optik räcker halva upplösningen till att återge alla detaljer normalt sett.

Enkelheten då. På framsidan av skannern finns två knappar placerade. Den ena heter Quickscan eller snabbskanning. När apparaten installeras kommer det upp en liten ruta där man gör inställningarna för knappen. Detta gör att när man trycker på knappen sätter skannern i gång av sig själv och skannar utan att några inställningar behöver göras. Tyvärr är skanning inte alltid så enkelt som att en inställning passar för alla bilder.

På den andra knappen står det Intelliscan. Och när man trycker på den går skannerprogrammet Silverfast i gång, den "långsamma" vägen alltså.

I och med att det här är en enkel och billig modell finns det ingen motordrift. Ramen skjuter man

själv in från sidan. Den rymmer sex stycken negativ eller fyra diabilder. Snabbheten är helt okej. Och det är enkelt.

### Programvaran

Silverfast är en relativt känd programvara och har egentligen inget med Plustek att göra. Men även om det är ett välkänt program känns det lite simpelt. Trots att det efter en närmare titt är okej. Det goda ryktet kommer inte från ingenstans.

Normalt kallas tekniken för dammborttagning med mera för ICE. Här heter det iSRD. Och det roliga med iSRD på den här skannern är att man tydligt får se hur tekniken fungerar. En extra belysning görs för att hitta allt damm och sedan visar den alla damm prickarna den hittar med röd färg. Man kan ställa in ett tröskelvärde för hur mycket bilden ska påverkas. Det fungerar som en mask. Där dammet är blir det en total detaljborttagning. En viktig egenskap som faktiskt fungerar bra. Men inget jubel utan skrik. Ligger det dammkorn eller ett hårstrå över något som är väldigt detaljrikt kan det ställa till med lite problem.

Funktionen iSRD innebär också att det tar längre tid då programmet måste göra en extra inläsning och efterbehandling av bilden.

PLUSTEK OPTICFILM 7200I	
Rek.pris	4 500 kronor
Kontakt	www.lumigraph.se/7200i/OpticFilm7200i.htm
Anslutning	USB 2.0
Upplösning	7 200 ppi
Medföljande programvara	Silverfast Ai, Presto! Mr. Photo 3, Presto! ImageFolio 4, Presto! PageManager 6, Skannerdrivrutin bara för PC.
Flera bilder i taget	Manuell växling av bild med hållare för filmremsa (upp till 6 rutor) och en hållare för diaramar (4 st).
Mått	120 x 119 x 272 mm
Vikt	1,35 kg



Det finns många olika val av filmtyp, troligtvis till mer nytta för negativa filmer än för dia, där skillnaden mellan de olika valen inte är lika stor.

Det gick tyvärr inte att ändra enhet från tum till millimeter.



Nere i statuslisten är bästa stället för RGB-värdesvisning.

Ramen för skanningsytan kan man välja att sätta automatiskt, med fast storlek, eller inte alls. Här är det autovalts resultat som syns.

Med 7 200 ppi blir filerna väldigt stora. Med Reflecta Crystalscan är det bättre att skanna med 3 600 ppi.

## Budgetskanner för grundbehov

**PLASTIG, ENKEL, LÄTT OCH BILLIG.** Reflecta Crystalscan 7200 är en budgetmodell som ändå bjuder på ICE. Hos Nikonskannern fanns helautomatik för filmremsor och Plustekskannern har åtminstone en ram. Men hos den här Reflectan är det helt manuellt. Du lyfter på locket och lägger diabiliderna eller filmremsorna där de ska vara. Det är inget krångligt med det, men kanske inte lika tjustigt.

Som default i skannerns programvara CyberView är funktionerna ROC och GEM aktiverade. Det bör de inte vara. ROC är en specialfunktion som restaurerar gamla bilder. Men på helt vanliga diabiliderna blir det helknasigt. Funktionen GEM handlar om kornreducing. Med dem påslagna tar skanningen längre tid. Därför bör de bara aktiveras när de behövs.

Reflecta Crystalscan 7200 är lite långsammare än de andra skannarna i testet, speciellt när man slår på ICE. När vi försökte skanna med den maximala

upplösningen 7 200 x 3 600 PPI tog det nästan åtta minuter. Man får inte med mer detaljer än med upplösningen 3 600 x 3 600 PPI.

En följd av att det här är en enklare och billigare modell är att den är sämre på riktigt mörka diabiliderna. Men bara för att det är meningslöst att skanna med 7 200 PPI och att den är dålig i de mörka partierna innebär det inte att Reflectan är en dålig skanner. För normala bilder fungerar den bra. Och fortfarande är den bättre än de bästa flatbäddsskannarna.

Vi jämförde den till exempel med Epsons toppmodell V700.



REFLECTA CRYSTALSCAN 7200	
Rek. pris	3 100 kronor
Kontakt	www.reflecta.de
Anslutning	USB 2.0
Upplösning	7 200 x 3 600 ppi
Medföljande programvara	CyberView X-SF (ej svensk version), Adobe Photoshop Elements 3.0 (svensk version). Allt för både Win och Mac.
Flera bilder i taget	En diaram i taget. Med filmremsa (valfri längd) skjuter man fram den till rätt position för varje ruta.
Mått	169 x 70 x 278 mm
Vikt	1 kg



	NIKON COOLSCAN LS-50	PLUSTEK OPTICFILM 7200I	REFLECTA CRYSTALSCAN 7200
Rek. pris	5 990 kronor	4 500 kronor	3 100 kronor
Förhandsvisning	Ca 12 sekunder	Ca 12 sekunder	Ca 15 sekunder
Skanningstid 4000 / 3600 ppi	Ca 40 sekunder med diaram, 50 sekunder med filmremsa	Ca 45 sekunder	Ca 90 sekunder
Skanningstid med dammreducering 4000 / 3600 ppi	Ca 70 sekunder	Ca 140 sekunder	Ca 180 sekunder
Bildkvalitet	Skarp optik och klarar mörka dior bra. Med en något buktande dia får man dock inte samma fina skärpa över hela bilden.	Optik med fixfokus som inte har samma skärpa som Nikons optik, men det är ändå så att man får med en gnuttu mer detaljer vid skanning med 7 200 jämfört med 3 600 ppi. Avsaknad av exponeringsjustering är inte så bra då de ljusaste partierna i ett dia riskerar att bli något utfrätta.	Verkliga upplösningen är inte högre vid skanning med 7 200 än 3 600 ppi. Sämst av dessa tre på mörka dior.
Programvaran	Genomarbetad. När nu Nikon har ett särskilt NEF-format skulle man kunna tycka att sådan redigering som skuggupplättning skulle gå att justera för en NEF-fil. Vi saknar att det inte går att se den exponeringsjustering som görs när man har autoexponering vald.	En blandning av krångligare inställningar och enklare funktioner. Gränssnittet med alla knappar kunde ha varit bättre. Bildfilerna tilldelas en profil som inte är bra.	Enda av de tre programmen som kan spara helt obearbetade bilddata. Det alternativet ("raw") ligger bland val av filtyp. Bildfilerna tilldelas ingen färgprofil.
Prisvärdhet	Presterar på topp, med ett pris i undre delen av utbudet av skannrar.	Snabb. Bildkvaliteten sådan att de allra flesta skulle bli nöjda.	En budgetskanner som ändå har dammborttagning (ICE) och bra skärpa.
Byggkvalitet / hantering / mångsidighet	Plus är välbyggd, snabb och automatisk hantering med filmremsa. Minus blir för att diaram hanteras en och en.	Ingen automatik för skanning av flera bilder i taget. Hacken för film-/diahålarna kunde ha varit mer distinkta. Nu kan man behöva finjustera lite i sidled.	Enkel och plastig. Ingen hållare för filmremsa så man måste positionera in varje ruta för varje skanning. Dessutom långsam jämfört med Plustek- och Nikonskannarna.



Verkliga utseendet på diabiliden är mer som detta. För att få fram lite teckning i det svarta krävs att man gör en selektiv skuggglättning. Här är den gjord med Photoshops verktyg Skugga/Högdager.



Maximal exponering med Nikonskannern får med imponerande mycket detaljer i detta mörka Velviadia. Med denna inställning går skanningen långsammare och det blir även utfrätt i himlen.

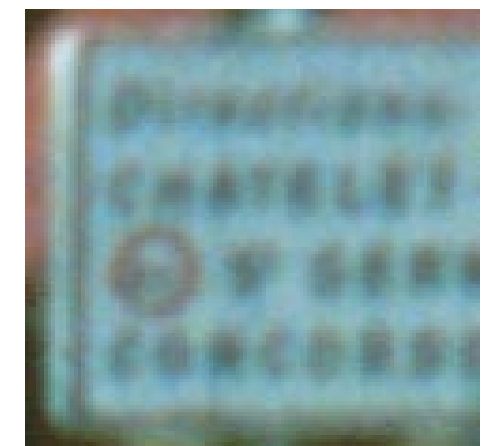
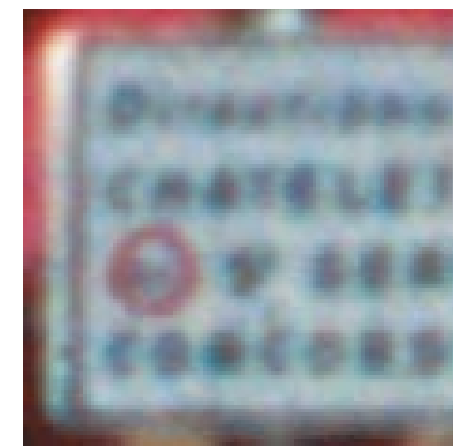
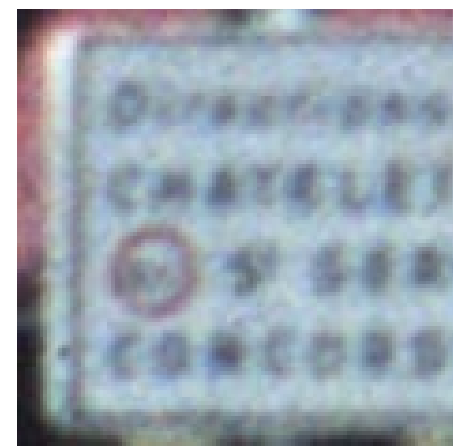
NIKON

PLUSTEK

REFLECTA



Nivåerna ändrade extremt för att visa vad skannarna lyckats fånga i det mörkaste i diat. Bilden ser egentligen ut mer som den som visas överst på den här sidan. Nikonskannerns exponering är här inställd på +/- 0. Med de två övriga skannarna går det inte att påverka den verkliga exponeringen.



Utsnittets storlek är knappt en halv millimeter stort ur filmrutan på 36 x 24 millimeter. Nikonskannern är skarpast, men skillnaden i praktiken är inte stor.